

www.watermael-boitsfort.be
www.watermaal-bosvoorde.be

1170

le magazine de Watermael-Boitsfort
de periodiek van Watermaal-Bosvoorde



**Journée sans voiture
programme en pages centrales**

**Autoloze dag
programma op de middenpagina's**





Nouvelle collection de lunettes

Les classiques rétro sur une partition contemporaine

Opticien Guy Mauroit | Watermael Shopping Keym
Place Eugène Keym, 77 | 1170 Bruxelles | 02 660 06 74
www.opticienguymauroit.be



Bonne rentrée à toutes et tous !

Après les vacances d'été, il est temps de reprendre le boulot, de conduire les enfants à l'école... Mais, comme chaque fois, ça coince sur les routes. Les embouteillages sont au rendez-vous. Si la voiture reste incontournable, nous pourrions bien souvent l'abandonner au profit des transports en commun, de la marche ou du vélo. Près de 25% des déplacements en voiture sont inférieurs à 1km ! Avant de tourner le contact, ayons le réflexe de nous demander si la voiture est bien le mode de déplacement le plus adapté...

La journée sans voiture aura lieu cette année le dimanche 22 septembre. Ce sera une fois de plus l'occasion d'adopter les modes de déplacements durables. Pour l'occasion, de nombreuses animations seront organisées dans la Commune. Vous trouverez le programme dans le supplément détachable au cœur de ce magazine.

Vous l'aurez compris, nous mettons l'accent dans ce numéro sur la Mobilité. Notre dossier du mois, pages 6, 7 et 8, vous présente les principaux projets menés dans la commune.

Les autres sujets abordés dans ce numéro sont nombreux. Vous redécouvrirez notamment le visage des inspecteurs de quartier (page 17), maillons indispensables d'une police de proximité. N'hésitez pas à les contacter ou à leur demander conseil lorsque vous constatez des problèmes dans votre quartier (incivilités, troubles de voisinage,...).

Puisque chaque numéro s'ouvre aux habitants et aux associations, nous vous invitons à rencontrer Kikie Crèvecoeur (page 14), artiste de Watermael-Boitsfort renommée pour son travail de gravure, qui sera mise à l'honneur par la Commune à l'occasion de la fête de la Fédération Wallonie-Bruxelles.

Enfin, connaissez-vous le CIVIF? Il s'agit d'un Centre d'Intervention pour les Violences IntraFamiliales, qui accompagne et aide les familles confrontées à la violence. Il propose aussi un groupe de soutien à la parentalité pour aider les parents confrontés à des difficultés relationnelles ou éducatives. Interview des intervenantes de ce service communal, en page 27.

Le Collège des Bourgmestres et Echevins

Laat het nieuwe schooljaar goed van start gaan !

Na de zomervakantie moeten we weer gaan werken, de kinderen naar school brengen... maar, zoals altijd, zitten de wegen dicht. File overal. Al kunnen we niet zonder wagen, laten we toch niet vergeten dat we ook nog het openbaar vervoer kunnen nemen, te voet gaan of met de fiets. 25% van het wagengebruik is om verplaatsingen korter dan 1 km af te leggen. Dus, vooraleer de sleutel om te draaien, even nadenken of de wagen wel het meest aangewezen vervoermiddel is...

De 'zonder auto mobiel'-dag gaat dit jaar door op zondag 22 september. Een gelegenheid te meer om de duurzame verplaatsingswijzen uit te testen. De gemeente grijpt die dag aan om talrijke animaties op touw te zetten. Het programma vindt u in de katern van dit magazine.

In dit nummer staat de mobiliteit in de kijker. Ons maandelijks dossier op pagina's 9, 10, 11, stelt u de belangrijkste projecten van onze gemeente voor.

Er komen talrijke andere onderwerpen aan bod in dit nummer. U maakt er kennis met onze wijkinspecteurs, de onmisbare schakels van een buurt politie (pagina 17). Aarzel niet om hen te contacteren of raad te vragen ingeval van problemen in uw wijk (onburgerlijk gedrag, overlast, geluidshinder...).

In elk nummer wensen wij een bewoner of een vereniging in de kijkers te stellen. Deze maand leert u Kikie Crèvecoeur (pagina 15) ontdekken of anders te zien. Als kunstenaar van Watermaal-Bosvoorde en gekend om haar etswerken, wenst de gemeente haar ter gelegenheid van het feest van de Franstalige Gemeenschap in de bloemetjes te zetten.

Kent u trouwens het Interventiecentrum voor huishoudelijk geweld (CIVIF)? Dit centrum begeleidt en helpt gezinnen die met geweld worden geconfronteerd. Er bestaat ook een oudergroep om ouders te helpen bij relationele of opvoedkundige problemen. U vindt een interview met personen die op deze gemeentelijke dienst werken op pagina 28.

Het College van Burgemeester en Schepenen



1170
N°3 – Septembre 2013
Périodique officiel d'information de la Commune de Watermael-Boitsfort
Edité par l'Asbl « Vivre à Watermael-Boitsfort »
Editeur responsable :
Olivier Deleuze, 1 place Gilson, 1170 Bruxelles

Coordination et rédaction :
Frédérique Rouge, T. 02.674.75.16,
information1170@wb.irisnet.be
Réalisation : Redline Communication
Publicité : Christophe Thienpont,
T. 0479.616.192
christophe@redline-communication.be

1170
Nr3 – September 2013
Officieel periodiek van de Gemeente Watermaal-Bosvoorde
Bewerkt door Vzw
« Leven te Watermaal-Bosvoorde »
Verantwoordelijke Uitgever : Olivier Deleuze,
Gilsonplein 1, 1170 Brussel

Coördinatie en redactie :
Frédérique Rouge, T. 02.674.75.16,
informatie1170@wb.irisnet.be
Realisatie : Redline Communication
Advertentie : Christophe Thienpont,
T. 0479.616.192
christophe@redline-communication.be

| | |
|---|-----------------|
| EDITO | 3 |
| AGENDA | 5 |
| MOBILITÉ – MOBILITEIT | 6 – 11 |
| PORTRAIT – MENSEN | 14 – 15 |
| INSPECTEURS DE QUARTIER WIJKINSPECTEURS | 16 – 17 |
| MAISON DE L'ÉNERGIE – ENERGIEHUIS | 19 |
| ACTUALITÉS – ACTUALITEITEN | 12 |
| ALZHEIMER ADMIS – DEMENTIEVRIENDELIJKE | 20 |
| PROGRAMME JOURNÉE SANS VOITURE | PAGES CENTRALES |
| AUTOLOZEDAG PROGRAMMA | MIDDENPAGINA'S |
| ACTUALITÉS – ACTUALITEITEN | 12, 22 – 26 |
| CONTRE LA VIOLENCE FAMILIALE ET SOUTIEN AUX PARENTS | 27 |
| TEGEN FAMILIAAL GEWELD EN STEUNGROEP VOOR OEDERS | 28 |
| COMPTES ANNUELS – JAARREKENINGEN | 30 |
| BUS VERS LE CIMETIÈRE BUS NAAR HET KERKHOF | 31 |
| NOUVELLE PRÉSIDENTE DU CONSEIL COMMUNAL NIEUWE VOORZITSTER VOOR GEMEENTERAAD | 32 |
| NOCES D'OR – GOUDEN BRUILOFTEN | 34 |
| TRIBUNE POLITIQUE – POLITIEKE TRIBUNE | 36 – 37 |

AGENDA

INFORMATION / INFORMATIE

- 19/09** **Le plan vélo**, réunion d'information à 18h30, Maison communale, 1^{er} étage, p. 8
- Fietsplan**, infosessie om 18u30, in het Gemeentehuis, 1^{ste} verdieping, p. 9
- Commune Alzheimer admis**, conférence, à 19h, gare de Watermael, p. 20
- Dementievriendelijke gemeente**, om 19u, Watermaal station, p. 20
- 02/10** **Le plan logement communal** : séance d'information 20h, Maison haute, p. 30
- Het Gemeentelijk huisvestingsplan**, informatievergadering om 20u, Hooghuis, p. 30
- 28/11** **Chantier RER** : soirée d'information, 20h, Maison haute, p. 8
- GEN werf** : infoavond, 20u, Hooghuis, p. 11

LOISIRS / BELANGEN

- 15/09** Brocante place Keym
Rommelmarkt Keym
- 21/09** Brocante Arcades – Visé
Rommelmarkt Arcaden – Visé
- 22/09** Journée sans voiture, programme pages centrales
Autoloze dag, programma middenpagina's
- 13/10** Petits-déjeuners Oxfam, Maison haute, de 9 à 12h, p. 12
Oxfam Ontbijten, Hooghuis, van 9u tot 12u, p. 12
- 22/10** au **02/11** Fêtez Halloween à Netinne, p. 23
Vier Halloween in Netinne, p. 23
- 02/10** au **12/10** Semaine du commerce équitable
Fairtrade week
- 19/10** « Place aux enfants », journée ludique qui sensibilise à la citoyenneté les enfants de 8 à 12 ans, p. 22
« **Plaats aan de kinderen** », dag waarop kinderen tussen 8 en 12 jaar op ludieke wijze het vakmanschap van onze burgers leren ontdekken, p. 22

CULTURE / CULTUUR

- 17/09** « **Veel mannen hebben ondertitels nodig om vrouwen te begrijpen** », lezingen met Manu Adriaens, 20u, Wabo, Delleurlaan 39-43, inlichtigen, POB Rozenberg, T. 02.675.33.79

Jusqu'au - Tot

- 22/09** « **Au fil de l'eau** », expo des artistes de Watermael-Boitsfort, Maison Haute, p. 24
- « **De waterlijn** », tentoonstelling van de kunstenaars van Watermaal-Bosvoorde, Hooghuis, p. 24
- 29/09** **Fête Wallonie – Bruxelles** : mise à l'honneur de Kikie Crèvecoeur, 11h, Maison communale, 1^{er} étage, p. 14
- Feest van de Franse Gemeenschap** : Kikie Crèvecoeur in de bloemetjes, 11u, Gemeentehuis, 1^{ste} verdieping, p. 15
- 19/10** « **Eeuwig rijdt de Rondel 100 jaar Ronde van Vlaanderen**. Een eeuw Vlaanderens mooiste, 10u30 lezingen met Geert Vandenbon, POB Rozenberg, Thomsonlaan 3, T. 02.675.33.79
- 23/11** « **De trouwe vriend** » van Oscar Wilde theater, 14u30, Wabo, inlichtigen, POB Rozenberg, T. 02.675.33.79
- 10/12** « **Scrooge !** », naar Charles Dickens, theater door Rob Vanderwildt, Wabo, Delleurlaan 39-43, inlichtigen, POB Rozenberg, T. 02.675.33.79

DIVERS

- 06/10** **17/11** **08/12** **12/01** **09/02** **09/03**
Repair Café, pour redonner vie à des objets cassés ou qui ne fonctionnent plus, de 14 à 18h, gare de Watermael, p. 23
- Repair Café**, gebroken of kapot maar zonde om weg te gooien? Van 14 tot 18u, station van Watermaal, p. 23
- 02/11** **Bus gratuit vers le cimetière**, p. 31
Gratis busvervoer naar het kerkhof, p. 31

Le conseil communal se réunit, en règle générale, tous les troisièmes mardis du mois excepté en juillet et août, à la maison communale, 1^{er} étage.
Les séances sont publiques à l'exception du huis-clos.

De gemeenteraad vergadert in het algemeen iedere 3^{de} dinsdag van de maand behalve in juli en augustus, in het Gemeentehuis (1^{ste} verdieping). Deze zittingen zijn openbaar, behalve de gesloten zitting als het over personen beraadslaagd.

Mobilité

Plan vélo, circulation, stationnement, RER... plein feu sur la mobilité !

Fin 2004, Watermael-Boitsfort fut l'une des premières communes à adopter un plan communal de mobilité (PCM). Objectif: disposer d'une vision globale des besoins et réponses pour l'ensemble des modes de déplacement. Depuis, de nombreux volets du PCM ont été mis en œuvre: ronds-points Wiener et Sauvagine/Martin-Pêcheur, zones 30 km/h Floréal, La Hulpe et Pinson-Tenderie, zones bleues, bus 17, contre-sens cyclables, pistes cyclables, parkings vélos... Toutefois, les projets sont encore nombreux. L'approche de la journée sans voiture, ce 22 septembre, est l'occasion de vous en dresser un rapide tour d'horizon.

UN NOUVEAU PLAN VÉLO COMMUNAL

La politique communale vélo a été récemment évaluée sur base de la méthode internationale BYPAD (Bicycle Policy Audit) et un projet de plan communal vélo a été élaboré à partir des recommandations de cet audit. Ce plan se veut être la feuille de route de la politique vélo de la commune pour les années à venir avec comme objectifs généraux: rendre la pratique quotidienne du vélo possible, sûre et normale pour tous.

Vous êtes intéressé par ce plan vélo? Nous vous invitons à le découvrir lors d'une réunion d'information, le jeudi **19 septembre à 18h30 à la Maison communale** (1^{er} étage). Ensuite, l'ensemble des documents seront consultables du 23 septembre au 23 octobre au service Mobilité, Maison Haute, 1^{er} étage afin que vous nous communiquiez vos avis. Le rapport BYPAD sera également téléchargeable en version PDF sur le site internet de la commune pendant cette période.

QUELQUES PROJETS ISSUS DU PLAN VÉLO

Le PLAN VELO vise avant tout à améliorer les conditions physiques sur le terrain, permettant de se déplacer à

vélo de tout point A à tout point B confortablement. Il prévoit donc la réalisation d'aménagements pour finaliser 7 Itinéraires Cyclables Communaux. Le stationnement vélo est un autre enjeu capital. Le cycliste doit pouvoir garer son vélo à destination et le ranger la nuit. En zone urbaine, beaucoup de personnes ne disposent pas d'un local vélo. La Commune a donc prévu, dès cette année, l'acquisition de box vélo sécurisés, qui seront installés en fonction de la demande citoyenne.

Si le placement de ce type de dispositif dans votre quartier vous intéresse et que vous souhaitez bénéficier d'une place de stationnement pour votre vélo personnel, n'hésitez pas à le faire savoir au service Mobilité, **mobilité1170@wb.irisnet.be, T. 02.674.74.32.**

EVITER LE VOL DE VÉLOS



Le vol de vélo est un des freins les plus importants à sa pratique en Ville. Même un bon cadenas ne déjoue pas l'astuce de certains voleurs. Pour réduire les risques, faites graver votre n° de registre national sur votre vélo! Rendez-vous lors de la journée sans voiture, le dimanche 22 septembre place Keym de 10h à 17h pour faire graver votre vélo par la Zone de Police.

Quelques recommandations:

- achetez un cadenas de qualité. Différents modèles sont disponibles



mais le mieux est de choisir votre cadenas en fonction de la valeur de votre vélo;

- attachez correctement le cadre de votre vélo, même si le vélo est laissé sans surveillance pendant un temps limité;
- utilisez un cadenas permettant de bloquer la roue arrière;
- Le site web régional "Vélos retrouvés" (www.velosretrouves.be) permet de récupérer son vélo perdu ou volé



s'il a été retrouvé par la police ou les services communaux.

CYCLISTES: RESPECTEZ LE CODE DE LA ROUTE

La commune reçoit régulièrement des plaintes pour les cyclistes qui roulent sur les trottoirs. Nombreux sont également ceux qui ne respectent pas les feux de circulation ou roulent sans éclairage. Si vous vous sentez concernés, nous vous rappelons que ce sont des infractions au code de la route, qui peuvent être sanctionnées par la Police.

Le GRACQ, association des cyclistes quotidiens, a récemment mené une action de sensibilisation rue Middelbourg. Ils ont ainsi intercepté une trentaine de cyclistes roulant à contre-sens ou sur les trottoirs. La plupart ignoraient que la rue Middelbourg n'est pas à sens unique limité et qu'ils doivent donc faire le tour par la rue Philippe Dewolfs. Cette action sera suivie par des contrôles de la part de la police.

LES SENS UNIQUES LIMITÉS: DES RACCOURCIS BIEN PRATIQUES

Un sens unique limité (SUL) est une rue à sens unique que les cyclistes peuvent prendre dans les deux sens. Ils permettent aux cyclistes d'éviter de longs détours et d'emprunter des voiries au trafic moins important et plus lent, de façon à améliorer leur sécurité. «Au départ, lorsque les communes ont été obligées de transformer les voiries à sens uniques en SUL, j'étais assez sceptique», avoue Thierry Baete, inspecteur à la zone de police. «Cependant, au fil des années, aucun accident n'a été constaté. Les SUL, outre qu'ils permettent aux cyclistes d'éviter quelques longueurs, leur assurent aussi la sécurité grâce, notamment, au contact

visuel établi avec l'automobiliste. Je mets cependant en garde les parents: accompagnez vos enfants dans les SUL, surtout dans un premier temps».

PIÉTONS: UTILISER LES CHEMINS ALTERNATIFS

Watermael-Boitsfort regorge de venelles et sentiers piétons parfois méconnus. Il s'agit toutefois de raccourcis bien pratiques pour les adeptes de la marche! La Commune a été retenue comme commune pilote dans le projet «Trage Wegen» qui vise à réhabiliter et mieux faire connaître ces chemins alternatifs. L'objectif est aussi d'aboutir à un plan piéton dans lequel seront répertoriés ces rues, chemins, sentiers et passages où la circulation automobile est limitée. La participation des citoyens doit permettre d'aboutir à un plan idéal pour tous ceux qui marchent au quotidien.

LA HULPE-DELLEUR-SOLVAY: RÉAMÉNAGEMENT EN VUE

Bruxelles Mobilité étudie actuellement un projet de réaménagement de l'ensemble des voiries régionales entre Wiener et l'Hippodrome de Boitsfort et jusqu'à l'avenue de la Foresterie. Cette étude envisage la création d'un rond-point au carrefour Delleur/Solvay afin de permettre aux automobilistes qui remontent l'avenue Delleur de tourner à droite dans l'avenue Solvay. Ce serait aussi l'occasion de fermer l'accès au parvis de l'église Saint-Hubert à partir de l'avenue Delleur en vue d'éviter le trafic de transit vers la rue Willy Coppens et la drève du Duc. En outre, le projet visera à mettre en place des solutions de manière à limiter le trafic de transit dans le quartier du «Diabolo». Dès qu'il sera prêt et avant l'organisation de l'enquête publique., le



projet de la Région sera présenté aux habitants.

LA STIB À L'ÉCOUTE DES HABITANTS

La fréquentation de la STIB est en constance augmentation: le nombre de voyages a augmenté de plus de 70% en 10 ans et devrait atteindre 550 millions en 2025 (pour 348,8 millions en 2012). La STIB et la Région investissent aussi pour améliorer l'offre de transports publics. Les projets sont nombreux: sites propres, priorités des trams aux carrefours, conversion du bus 71 en tram, prolongation du 94 jusqu'à Roodebeek, automatisation du métro... pour n'en citer que quelques-uns.

Le saviez-vous?

- Un tram toutes les 6 minutes circule sur la ligne 94 aux heures de pointe, et toutes les 10 à 12 minutes aux heures creuses (20 minutes le soir).
- Le bus 95: un bus toutes les 6 minutes aux heures de pointe et toutes les 7'30 minutes aux heures creuses entre Wiener et la Bourse!
- Le métro vous permet de rejoindre le centre-ville en 20 minutes à peine.
- Le bus Noctis n° 8 vous ramène jusqu'à Wiener de minuit à 3h du matin (un bus toutes les 30 minutes). Un moyen idéal pour rentrer en toute sécurité.

Tous les horaires: stib.be

Le 20 juin, la Commune a invité les habitants à rencontrer les représentants de la STIB. Divers points ont été abordés dont notamment la problématique de certains abris de bus (Heiligenborre, Hannetons), les fréquences des bus 17 et 41, la mauvaise desserte du Coin du Balai, l'inaccessibilité du quartier Futaie, la mauvaise accessibilité des Cités-Jardins... On a appris que le réseau bus

Mobilité

sera revu fin 2014. D'ici trois ans, les midibus 17 seront aussi peu à peu remplacés par des bus de taille ordinaire. Quant aux chauffeurs, ils recevront une formation en communication à la clientèle afin d'encore mieux vous servir! Cette réunion sera renouvelée. La Commune reste le relais des remarques et des demandes.

WATERMAEL-BOITSFORT DEMANDE LA MISE EN PLACE D'UN RÉSEAU EXPRESS BRUXELLOIS

Pour remédier aux problèmes de congestion automobile, il est crucial d'augmenter rapidement et drastiquement l'offre de transports publics en Région bruxelloise. Malgré les efforts de la STIB, les choses bougent encore trop lentement. Une solution prête à l'emploi existe pourtant : le Réseau Express Bruxellois (REB)!

Bruxelles dispose déjà d'un important réseau de voies ferrées en site propre; il s'agit du réseau existant de la SNCB: 29 gares reliées entre elles par 162 km de voies ferrées. Mais une bonne partie de ce réseau et de ces gares sont sous-exploitées par la SNCB.

Le 18 juin, le Conseil communal a adopté une motion demandant à la SNCB de mettre en place le REB, dans le but de relier de façon cadencée un maximum de gares ou haltes intra-bruxelloises.

Watermael-Boitsfort dispose de deux gares actuellement en service (Boitsfort et Watermael) et d'une halte RER (Arcades) pas encore exploitée.

CHANTIER RER: UNE SOIRÉE D'INFORMATION

Pour faire le point sur les travaux de mise à quatre voies de la ligne ferroviaire L161, INFRABEL organise une soirée d'information **le jeudi 28 novembre à 20h** dans les Salons de la Maison Haute, place Antoine Gilson 2. Bruxelles-Environnement (IBGE) sera également présent pour nous parler des implications des travaux en Forêt de Soignes. Pour toutes vos questions concernant ce chantier, n'hésitez pas à contacter la cellule Info Riverains d'Infrabel au numéro vert 0800/55 000 ou via e-mail à info.projets@infrabel.be. Si besoin: T. 02.674.75.46 (ligne communale avec répondeur) rgen@wb.irisnet.be.



BIENTÔT UN NOUVEAU PLAN DE STATIONNEMENT

Conformément à une ordonnance adoptée en 2009 par le parlement, le gouvernement bruxellois vient d'adopter un « Plan régional de politique du stationnement » (PRPS). Ce plan vise à harmoniser les pratiques entre les différentes communes: type de réglementations du stationnement, coût des cartes de dérogation, tarifs des amendes... Les communes ont un an pour adapter la politique locale aux exigences de la Région à travers un « plan d'action communal de stationnement ». L'élaboration de ce plan communal sera l'occasion d'examiner si certaines adaptations doivent être apportées au système de zones bleues en place depuis 2009 et ce, en collaboration avec les habitants et les commerçants. La commune se concertera également avec les communes voisines pour examiner si des améliorations peuvent être apportées en faveur des personnes habitant à proximité des limites communales.

LA CEINTURE POUR TOUS, PARTOUT, TOUT LE TEMPS

Du 1^{er} au 31 octobre, l'IBSR lance une campagne de sensibilisation au port de la ceinture en voiture. En effet, le port de la ceinture de sécurité est obligatoire, tant à l'avant qu'à l'arrière. Même pour de petits trajets que vous connaissez par cœur, pour aller chez le boulanger,

au supermarché ou à la banque, vous n'êtes pas à l'abri d'un accident.

Saviez-vous que:

- Dès 20 km/h, un choc subi sans ceinture peut être mortel!
- Mettre la ceinture est d'autant plus efficace que votre vitesse est réduite: vos chances de survie en cas d'accident sont de 90% à 30 km/h.
- 87% des conducteurs et passagers avant portent déjà la ceinture! Montrez l'exemple vous aussi! Veillez également à transporter les enfants de moins de 18 mois et d'1,35 m dans un dispositif de retenue adapté!
- Ne pas porter la ceinture de sécurité est une infraction grave: de 110 € à 1500 € avec retrait du permis de conduire si le dossier est transmis au tribunal!
- Boucler la ceinture de sécurité, finalement, ça se fait en 2 secondes et cela peut vous sauver la vie!

Tristan Roberti
Echevin de la Mobilité
Schepen van Mobiliteit
02.674.74.06
trobierti@wb.irisnet.be



Service de la Mobilité –
Mobiliteitsdienst
mobilite1170@wb.irisnet.be
02.674.74.32

Mobiliteit

Fietsplan, verkeer, parkeergelegenheid, GEN... De mobiliteit krijgt de wind in de zeilen!

Einde 2004 is Watermaal-Bosvoorde er als de eerste bij om samen met enkele andere gemeenten het GMP (gemeentelijk mobiliteitsplan) goed te keuren. Doelstelling: een algemene visie uitwerken over de noden en antwoorden voor alle verplaatsingswijzen. Sindsdien werd een heel deel van het GMP uitgevoerd: rotondes op Wiener en Waterwild/ljsvogel, zones 30 km/h Floreal, Terhulpen en Vink- Vogelvangst, blauwe zones, bus 17, fietsroutes in tegengestelde richting, fietsroutes, fietsstallingen... en nog zoveel meer. Wij kijken alvast uit naar 22 september, de dag zonder auto mobiel, om u een eerste overzicht te geven.

Een nieuw gemeentelijk fietsplan Het gemeentelijk fietsbeleid werd onlangs aan de hand van de internationale BYPAD-methode (Bicycle Policy Audit) gemeten. Op basis van de aanbevelingen van deze audit werd er een gemeentelijk fietsplan ontwikkeld. Dit plan is als een routebeschrijving van het gemeentelijk fietsbeleid voor de

komende jaren en streeft volgende algemene doelstellingen na: elke dag fietsen op een veilige en normale manier voor iedereen.

Wenst u meer info over dit fietsplan? Kom dan zeker **naar onze infosessie op donderdag 19 september om 18.30 uur** in het Gemeentehuis (1ste verdieping). Daarna kunt u van 23 september tot 23 oktober de documenten inkijken op de dienst Mobiliteit in het Hooghuis en ons uw mening geven. Tijdens die periode kan het BYPAD-verslag ook in PDF-versie op de internetsite van de gemeente gedownload worden.

Enkele projecten van het fietsplan Het FIETSPLAN wenst in eerste instantie het terrein te verbeteren zodat men zich comfortabel en in alle veiligheid van punt A naar punt B kan verplaatsen. Dit vereist de uitvoering van een aantal inrichtingen om de 7 gemeentelijke fietsroutes te finaliseren.

Een fiets parkeren vormt een andere belangrijke uitdaging. Eens ter bestemming moet de fietser zijn fiets kunnen stallen en, ook 's nachts wil hij hem in



wijk komen plaatsen en zou u graag ook een plek voor uw fiets hebben, neem dan zeker contact op met de dienst Mobiliteit.

mobiliteit1170@wb.irisnet.be,
T. 02.674.74.32.

ZEG NEE TEGEN FIETSDIEFSTAL

Vaak durft men de fiets niet te nemen omdat men bang is dat hij gestolen zal worden. Voor sommige dieven is zelfs het beste hangslot in een handomdraai gekraakt. Houd het risico zo klein mogelijk en laat uw rijksregisternummer op uw fiets graveren! Afspraak op 22 september, de zonder auto mobiel dag. U kunt er tussen 10 en 17 uur uw fiets door de politie op het Keymplein laten graveren.

Enkele tips:

- Investeer in een degelijk hangslot. Er bestaan veel modellen maar



Mobiliteit

misschien kunt u best kiezen in functie van de waarde van uw fiets;

- Maakt het fietskader goed vast, zelfs al moet u de fiets slechts voor een hele korte tijd onbewaakt achterlaten;
- Gebruik een hangslot waarmee u het achterwiel kunt vastzetten.
- Op de gewestelijke website 'Gevonden fietsen' (www.gevondenfietsen.be) kunt u uw verloren of gestolen fiets terugvinden als deze door de politie of door de gemeentelijke diensten werd teruggevonden.
- Fietsers, respecteer het verkeersreglement!

Met de regelmaat van de klok ontvangt de gemeente klachten, vaak van bewoners uit de Middelburgstraat, over fietsers die op het voetpad rijden. Ook zijn er veel tweewielers die denken dat de verkeerslichten niet voor hen bedoeld zijn of die zonder verlichting rijden. Wij wensen uw aandacht erop te vestigen dat dit verkeersovertredingen zijn die door de politie beboet worden. GRACQ, de vereniging voor fietsers, heeft onlangs een sensibiliseringsactie in de Middelburgstraat gehouden. Ze hebben een dertigtal fietsers die in tegenrichting of op het voetpad reden aangesproken. Bleek dat de meesten gewoonweg niet wisten dat de Middelburgstraat geen straat met beperkt eenrichtingsverkeer was en dat ze via de Philippe Dewolfstraat moeten omrijden. Na deze actie zal de politie hier controleacties houden.

STRATEN IN BEPERKT EENRICHTINGSVERKEER: HANDIGE BINNENWEGEN

Een BEV of beperkt eenrichtingsverkeer is een eenrichtingsstraat die de fietsers in de twee richtingen mogen gebruiken. Zo kunnen fietsers lange omwegen vermijden en wegen kiezen waar er minder of langzamer wordt gereden, wat hun veiligheid ten goede komt. «In het begin, toen de gemeenten verplicht werden de eenrichtingsstraten in BEV om te vormen was ik meer dan sceptisch», geeft Thierry Baete, inspecteur bij de politiezone toe. «In al die jaren hebben we echter geen enkel ongeval gekend. Het BEV stelt de fietsers in staat minder lange trajecten af te leggen en verhoogt hun veiligheid

omdat ze onder andere visueel contact met de bestuurders maken. Ik raad de ouders echter wel aan om hun kinderen te begeleiden, vooral in het begin.

VOETGANGERS: NEEM ALTERNATIEVE WEGEN

Watermaal-Bosvoorde is gekend voor de talrijke steegjes en wandelpaadjes. Vele blijven echter ongekend en dat is jammer want het zijn handige doorsteekjes voor wie van wandelen houdt! De gemeente werd aangeduid als pilootgemeente in het project «Trage Wegen» dat de alternatieve wegen wenst te laten herontdekken. Een andere doelstelling is een voetgangersplan opstellen met een inventaris van de straten, wegen, paden en doorgangen met beperkt wagenverkeer. Dankzij de deelname van de burgers zullen we tot een ideaal plan komen voor elke wandelliefhebber.

TERHULPEN-DELLEUR-SOLVAY: ER STAAN VERANDERINGEN OP TIL

Brussel Mobiliteit voert een studie uit over een project om alle gewestelijke wegen tussen Wiener en de paardenrenbaan van Bosvoorde tot aan de Vorsterijlaan opnieuw aan te leggen. Deze studie beoogt de aanleg van een rotonde op het kruispunt Delleur/Solvay zodat de automobilisten die de Delleurlaan op rijden rechts de Solvaylaan kunnen inslaan. Dat betekent ook dat de toegang tot het voorplein van Sint-Hubertuskerk vanaf de Delleurlaan afgesloten wordt om sluisverkeer naar de Willy Coppensstraat en de Hertogendreef te vermijden. Daarnaast wil dit project oplossingen vinden om het transitverkeer in de wijk «Diabolo» de pas af te snijden. Eens het Gewestelijk project afgerond is en vóór het openbaar onderzoek zal het in eerste instantie aan de bewoners voorgelegd worden.

DE NMBS HOUDT REKENING MET DE INWONERS

Er zijn hoe langer hoe meer NMBS-gebruikers: in 10 jaar tijd is het aantal reizigers met 70% gestegen. Blijft deze tendens aanhouden, dan zijn dat er 550 miljoen in 2025 (tegenover 348,8 miljoen in 2012). De NMBS en het Gewest investeren om het aanbod aan openbaar vervoer te vergroten. Er



lopen veel projecten: de aanleg van eigen beddingen, voorrang aan de tram op kruispunten, bus 71 wordt vervangen door een tram, de verlenging van de 94 tot aan Roodebeek, de automatisering van de metro... zijn slechts enkele voorbeelden.

Wist u dat?

- er tijdens het spitsuur een tram 94 om de 6 minuten rijdt en in de daluren alle 10 tot 12 minuten ('s avonds om de 20 minuten);
- bus 95: elke 6 minuten rijdt er een bus op de spitsuren en elke 7'30 minuten tijdens de daluren tussen Wiener en de Beurs!
- u met de metro op amper 20 minuten in het stadscentrum bent.
- de bus Noctis nr. 8 tussen middernacht en 3 uur 's morgens tot aan Wiener rijdt. Een ideale oplossing om in alle veiligheid thuis te komen.

Op 20 juni heeft de gemeente een ontmoeting tussen de inwoners en de vertegenwoordigers van de NMBS georganiseerd. Diverse punten kwamen aan bod, waaronder de problematiek van sommige bushaltes (Heiligenborre, Meikevers), de frequentie van de bussen 17 en 41, de slechte verbinding met de Bezemshoek, de onbereikbaarheid van de wijk Futaie, de slechte verbinding met de tuinwijken... hier werd ook medegedeeld dat het busnet tegen eind 2014 herzien zal worden. Geleidelijk aan worden de midibussen 7 door normale bussen vervangen om uiteindelijk te verdwijnen. De chauffeurs krijgen een opleiding



in communicatie met de klanten om u nog beter ten dienste te zijn!

WATERMAAL-BOSVOORDE VRAAGT EEN BRUSSELS EXPRESS NET

Minder fileproblemen betekent een groter aanbod van het openbaar vervoer in het Brussels Hoofdstedelijk Gewest. Dit vergt een drastische aanpak. Ondanks de inspanningen van de NMBS, verloopt alles te langzaam. Nochtans kan het sneller en beter: het Brussels Express Net (BEN)! Brussel beschikt weliswaar al over een belangrijk spoorwegennet in eigen bedding. Het net van de NMBS omvat 29 stations die onderling verbonden zijn via 162 km spoorweg. Maar een groot deel van dit net en van deze stations blijven onderbenut. Op 18 juni heeft de gemeenteraad een motie goedgekeurd waarin aan de NMBS gevraagd werd een BEN uit te rollen dat ervoor zorgt dat zoveel mogelijk interbrusselse stations of haltes regelmatig bediend worden. Watermaal-Bosvoorde is nauw betrokken bij de ontwikkeling van een BEN omdat er door onze gemeente twee spoorweglijnen lopen, er twee stations worden gebruikt (Bosvoorde en Watermaal) en we een GEN-halte hebben (Arcaden – voorlopig nog niet in gebruik).

INFOAVOND OVER HET GEN

Op donderdag 28 november organiseert INFRABEL om 20 uur een

infoavond in de Salons van het Hooghuis, Antoine Gilsonplein 2. Het onderwerp is de stand van zaken van het op vier sporen brengen van de spoorlijn L161. Leefmilieu Brussel (BIM) neemt ook deel en zal het hebben over de gevolgen van de werken in het Zonenwoud. Voor vragen over deze werf, kunt u contact opnemen met de cel info buurtbewoners van Infrabel, bellen naar het groene nummer 0800/55 000 of een mail sturen naar info.projets@infrabel.be. Indien nodig: 02.674.75.46 (gemeentelijk nummer met antwoordapparaat) bergen@wb.irisnet.be.

WELDRA EEN NIEUW PARKEERPLAN

In overeenstemming met een ordonantie die in 2009 door het parlement werd goedgekeurd, rondt de Brusselse regering een «Gewestelijk parkeerbeleidsplan» (GPBP) af. Dit plan beoogt de praktijken in de diverse gemeenten op elkaar af te stemmen: type parkeerreglementen, kostprijs van de kaarten voor afwijkingen, bedragen van de boetes... Aansluitend krijgen de gemeenten één jaar om het lokale beleid aan de eisen van het Gewest aan te passen, via een «gemeentelijk parkeerplan. De omzetting in een gemeentelijk plan zal aantonen of het systeem van de blauwe zones dat sinds 2009 bestaat moet worden gewijzigd. Dit zal in samenspraak met de bewoners en de handelaars gebeuren. De gemeente zal ook met de aangrenzende gemeenten

overleggen over eventuele verbeteringen voor personen die in de nabijheid van de gemeentegrenzen wonen.

DE AUTOGORDEL VOOR IEDEREEN, ALTIJD EN OVERAL

Van 1 tot 31 oktober, lanceert BIVV een sensibiliseringscampagne over het dragen van de autogordel. Het is verplicht de autogordel vooraan en achteraan in de wagen te dragen. Ook voor kleine afstanden, ook als u naar de bakker rijdt, of het grootwarenhuis of de bank. Een ongeluk zit in een klein hoekje.

Wist u dat:

- vanaf 20 km/u elke botsing dodelijk kan zijn!
- hoe lager uw snelheid, hoe doeltreffender de gordel: uw overlevingskansen bij een ongeval aan 30km/uur bedragen dan 90%.
- 87% van de bestuurders en bijzitters dragen de gordel. Geef zelf ook het voorbeeld! Zitten er kinderen jonger dan 18 maanden en kleiner dan 1,35m in uw wagen? Zorg dan voor een aangepaste veiligheidsuitrusting!
- De gordel niet dragen is een zware verkeersovertreding: de boete bedraagt tussen 110 € en 1500 € met intrekking van het rijbewijs indien het dossier aan het gerecht wordt overgemaakt!
- Uw gordel vastklikken duurt maar 2 seconden en kan u uw leven redden!

Actualités / Actualiteiten

TRAVAUX FAUCONNERIE ET PLACE PAYFA-FOSSÉPREZ : INCIDENCES SUR LE MARCHÉ

Des travaux d'égouttage sont en cours avenue de la Fauconnerie. D'autre part, le chantier de réaménagement de la place Payfa-Fosséprez se poursuit. Ces travaux ont des répercussions tant sur les trajets du bus 95 que sur le marché dominical. Pour assurer un service maximum aux usagers des transports en commun, le dimanche, le bus 95 descend l'avenue George Benoît et remonte par la rue des Trois Tilleuls. A cette fin, seulement une partie des échoppes du marché sont déplacées, principalement sur l'esplanade. Tous les marchands de la rue du Ministre sont donc présents parfois à leur place, parfois un peu plus loin.... Merci de votre fidélité.

WERKEN OP VALKERIJ EN HET PAYFA-FOSSÉPREZPLEIN : GEVOLGEN VOOR DE MARKT

In de Valkerijstraat worden er rioleringswerken uitgevoerd. De werf voor de herinrichting van het Payfa-Fosséprezplein wordt ook voortgezet. Deze werken hebben gevolgen voor het traject van bus 95 en voor de zondagsmarkt. Om de gebruikers van het openbaar vervoer zeker te kunnen bedienen, rijdt de bus 95 op zondag de George Benoîtlaan naar beneden om daarna de Drie Lindenstraat weer naar boven te rijden. Om dit mogelijk te maken wordt een deel van de marktkaampjes verplaatst, vooral op de esplanade. Alle handelaars van de Ministerstraat staan dus op de zondagsmarkt, sommigen op hun vertrouwde stek, anderen een beetje verder ... Dank voor uw trouw!

QUARTIER COMMERÇANT, QUARTIER DE VIE !

Atrium, l'agence régionale du Commerce lance un appel à projet pour aider les quartiers commerçants de Watermael-Boitsfort à se développer et mieux se faire connaître. Il vise à impulser des projets d'envergure qui stimulent la participation et encouragent la collaboration entre différents types d'acteurs concernés par le développement des quartiers. Ils devront d'ailleurs faire l'objet d'une adhésion de principe et d'un soutien logistique et/



ou financier des autorités communales et d'une ou de plusieurs associations représentatives des acteurs locaux. Les projets devront être mobilisateurs et générer un partenariat public-privé. Le projet devra apporter une réelle plus-value au développement commercial du quartier. L'aide financière pourra atteindre jusqu'à 80% du budget présenté. En parallèle et en partenariat avec l'échevinat de la Vie économique et du Syndicat d'Initiative, Atrium a réalisé une étude économique sur Watermael-Boitsfort en mai et juin dernier. Les résultats de cette étude seront rendus publics prochainement.

HANDELSWIJK, BRUISENDE WIJK !

Atrium, het gewestelijke agentschap dat de stadsinvesteringen en de ontwikkeling van de handelswijken coördineert, lanceert een oproep tot projecten voor een betere ontwikkeling en een grotere zichtbaarheid van de handelswijken van Watermaal-Bosvoorde. Hierbij wordt in eerste instantie gedacht aan grootse projecten die de participatie stimuleren en die de samenwerking aanmoedigen tussen de diverse actoren die aan de ontwikkeling van de handelswijken werken. Deze moeten daarenboven een principiële toelating tekenen en van logistieke en/of financiële steun genieten van de gemeente en van één of meerdere verenigingen die de lokale partners vertegenwoordigen. De handelswijken moeten weer bruisende wijken worden en de projecten moeten een privaat-publiek partnership tot stand brengen.

Het project moet een meetbare meerwaarde voor de ontwikkeling van de handel in de wijk betekenen. De financiële hulp mag tot 80% van de voorgestelde begroting vertegenwoordigen. Parallel heeft Atrium in mei en juni van dit jaar in samenwerking met de schepen van het Economisch Leven en van de Vereniging voor Handels-

bevoording een economische studie over Watermaal-Bosvoorde uitgevoerd. De resultaten van deze studie worden eerstkomend gepubliceerd.

SEMAINE DU COMMERCE ÉQUITABLE : PETITS DÉJEUNERS OXFAM

Dans le cadre de la semaine du commerce équitable, du 2 au 12 octobre, Oxfam organise son traditionnel petit déjeuner, le 13 octobre, de 9 à 12h, à la Maison haute (2 place Gilson). Au menu : les produits Oxfam issus du commerce équitable et des produits locaux issus de l'agriculture paysanne. Prix, 4€ pour les adultes et 2,5 € pour les enfants. Renseignements, T. 02.660.40.93, www.omdm.be/petitsdejeuners

WEEK VAN DE FAIR TRADE : ONTBIJT OXFAM

Op 2 oktober 2013 gaat de 12de editie van de Week van de Fair Trade van start. Tien dagen lang zetten we fair trade en fairtrade producten in de kijker. Oxfam nodigt U uit op een (h)eerlijk ontbijt op zondag 13 oktober, van 9u tot 12u, Hooghuis (Antoine Gilsonplein 2). Ontdekken de fairtrade voedingsproducten maar ook verse lokale producten. Prijs : 4€ volwassenen, 2,5€ kinderen. Inlichtingen, T. 02.660.40.93.

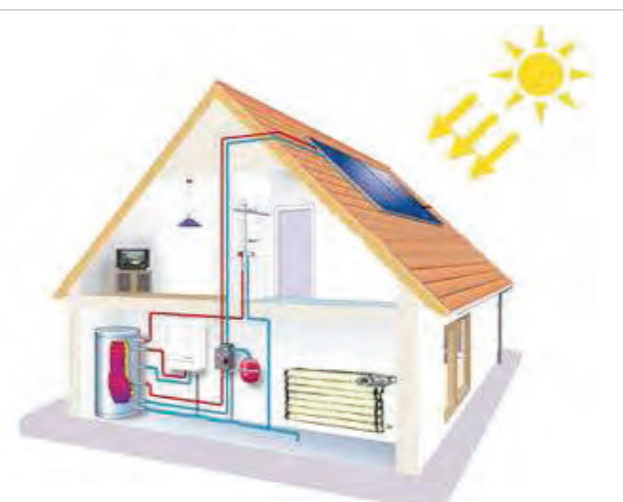


Barbara Lingerie

À L'OCCASION DE L'OUVERTURE D'UNE NOUVELLE BOUTIQUE À WATERMAEL-BOITSFORT, Barbara SOUHAITE LA BIENVENUE À SES CLIENTES EN LEUR OFFRANT UN BON-CADEAU

20€ de réduction sur tout achat de plus de 100€
(Hors articles en promotion)

Valable une seule fois et par cliente jusqu'au 30 septembre 2013



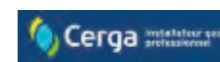
ENTREPRISE DE CHAUFFAGE CENTRAL

Installation – entretien – dépannage
Gaz – mazout – panneaux solaires
Analyse, conseils et devis gratuits
Réception PEB et diagnostic agréé IBGE



DELTA SOLUTION
Chauffagiste agréée
0477/ 280.052
info@deltasolution.be

www.deltasolution.be



Installateur qui professionnal



Jamais le temps ?
Pensez aux titres-services !

Toujours une agence Acelya près de chez vous !

Agence Schaerbeek : 02/732 32 25

Agence Uccle : 02/374 74 08

Agence Watermael-Boitsfort : 02/673 75 05

Pour plus d'infos, retrouvez-nous sur notre site www.acelya.be



info@acelya.be

Tom & Co
Votre animal et vous

RELAIS

Rue de Relais 57/61
1050 Ixelles
Tél. 02/675.36.21

Heures d'ouverture:
Lundi au samedi: 9h00 - 18h30

GEORGES HENRI

Avenue Georges Henri 200
1200 Woluwe-Saint-Lambert
Tél. 02/779.28.90

Heures d'ouverture:
Lundi au samedi: 9h00 - 18h30



Livraison à domicile

• Pour tout achat de min. € 50:
€ 6,50 de frais de livraison

• GRATUIT à partir de € 70

02/675.36.21
Tom&Co Relais

02/779.28.90
Tom&Co Georges Henri



sur présentation de ce bon

En échange de ce bon, 1 Don par famille, non cumulable avec une autre promotion. Uniquement au Tom&Co RELAIS et Tom&Co GEORGES HENRI DU 8/09 AU 8/10/2013



Kikie Crêvecoeur,

Watermael-Boitsfort gravée au cœur

Ce 29 septembre à 11h, à l'occasion de la Fête de la Fédération Wallonie-Bruxelles, la Commune met à l'honneur Kikie Crêvecoeur, artiste graveur, professeur de gravure et de lithographie à l'académie des Beaux-Arts de Watermael-Boitsfort depuis 1988. Kikie Crêvecoeur s'est fait connaître pour son travail original de gravure sur gommes. Dans son parcours, Watermael-Boitsfort tient une place importante. Rencontre avec l'artiste



Lithogravures: photos Marc Segond

Le choix de la gravure comme technique artistique s'est-il imposé de suite ?

Depuis toute petite, j'ai su que ma vie tournerait autour du travail de mes mains, du dessin. Et j'ai mis toute en œuvre pour y arriver. La gravure m'a toujours intéressée: les presses attiraient ma curiosité. Elles avaient un côté mystérieux qui m'attirait.

J'ai développé la gravure sur gommes dans les années 80. Très vite, j'ai été primée; une reconnaissance qui m'a encouragée à continuer dans cette voie sans pour autant abandonner les autres techniques. C'est facile, je n'ai pas besoin de presse, seulement d'une gomme et d'un cutter. Je peux faire cette gravure en relief partout. Je réalise une gomme par jour représentant un moment clef de ma journée. C'est une manière de ne jamais lâcher.

Travailler comme enseignante est-ce une vocation ?

Mon premier contact avec Watermael-Boitsfort date des années 75-76. Mon prof de dessin m'a emmenée à

l'académie où j'ai découvert un nouveau monde, une nouvelle ambiance... Au lieu de reproduire pour la énième fois «Les Trois Grâces», on travaillait avec des modèles qui bougeaient, on réalisait des portraits sur le vif... En 1988, j'y suis rentrée comme professeur de gravure. Enseigner me plaisait bien car cela me permettait de continuer une activité professionnelle. Dès la deuxième année, j'ai lancé l'idée d'un projet d'atelier: une édition collective regroupant le travail des étudiants. Nous en sommes à la 25ème édition aujourd'hui! Mon métier d'enseignante me procure beaucoup de plaisir. Je reçois autant que je donne.

Watermael-Boitsfort se reflète-t-elle dans vos œuvres ?

Pour l'instant, je suis très inspirée par la nature. Je prépare une exposition (en octobre au Salon d'art – 81 rue de l'Hôtel des Monnaies, 1060 Saint-Gilles) qui tournera beaucoup sur les arbres: les cerisiers du Japon de l'avenue George Benoit mais aussi les arbres autour du Skate park, des Trois Tilleuls, du terrain de tennis ou encore le magnifique

châtaignier de la rue Vander Elst. Ces arbres me fascinent. Je me promène beaucoup dans la commune et m'arrête pour les contempler. L'idée n'est pas de reproduire ce que je vois mais ce «qu'il en reste». J'oscille toujours entre l'abstraction et la figuration.

Ce 29 septembre, vous serez mise à l'honneur par la Commune...

Cela me fait plaisir; c'est une reconnaissance. Je me sens impliquée au sein de la commune, dans mon travail à l'académie bien sûr mais aussi avec les bibliothèques. J'ai collaboré avec le CLA, collection de livres d'artistes des bibliothèques communales. Chaque année, j'accompagne 50 étudiants, beaucoup sont boitsfortois. Je suis fort attachée à Watermael-Boitsfort, une commune que j'adore!

La fête de la Communauté Wallonie-Bruxelles se déroulera le 29 septembre à 11h dans la salle du Conseil de la maison communale. Tout le monde y est le bienvenu! ■



Kikie Crêvecoeur,

staat Watermaal-Bosvoorde in het hart gegraveerd

Op 29 september om 11 uur zet de gemeente ter gelegenheid van het Feest van de Franse Gemeenschap Kikie Crêvecoeur in de bloemetjes. Deze kunstenaar – graveerster doceert sinds 1988 etsen en lithografie aan de Academie voor Schone Kunsten van Watermaal-Bosvoorde. Kikie Crêvecoeur brak door met haar origineel etswerk op gommen en Watermaal-Bosvoorde is niet weg te denken uit haar parcours. Ontmoeting met de kunstenaar

Ging van in het begin uw voorkeur naar de etstechniek ?

Al heel jong wist ik dat ik later iets met mijn handen wilde doen, met tekenen. En ik heb echt alles op alles gezet om dat te bereiken. De graveerkunst heeft mij altijd geboid, de persen maakten mij ontzettend nieuwsgierig. Er ging iets geheimzinnigs van uit dat mij aantrok.

In de jaren 80 heb ik mij dan toegelegd op etsen op gommen. Ik viel met deze techniek al snel in de prijzen en deze vorm van erkenning heeft mij aangemoedigd om deze weg te blijven volgen, zonder de andere technieken terzijde te schuiven. Het is gemakkelijk omdat ik geen pers nodig heb, enkel een gom en een cutter. Ik kan deze techniek echt overal toepassen. Ik maak een gom per dag, als sleutelmoment van die dag. Dat is mijn aanpak om de vinger aan de pols te houden.

Beschouwt u uw werk als docente als een roeping ?

Mijn eerste contact met WB gaat terug tot de jaren 75-76. Mijn tekenleraar had mij meegenomen naar de academie waar een nieuwe wereld met een andere sfeer voor mij openging... In plaats van voor de zoveelste keer «De Drie Gratiën» te maken werd er hier met levende modellen gewerkt, werden er portretten naar het leven gemaakt... In 1988 ben ik dan begonnen als etsdocente. Ik vond les geven fijn omdat ik zo een beroep bleef uitoefenen. Vanaf het tweede jaar heb ik dan het idee gelanceerd om een atelier op te richten: een collectieve uitgave die het werk van de studenten verenigt. Vandaag doen we dit voor de 25ste keer! Ik haal heel veel plezier uit mijn beroep als docente. Ik krijg evenveel terug als ik geef.

Wordt Watermaal-Bosvoorde in uw werken weerspiegeld ?

Momenteel vormt de natuur mijn grootste inspiratiebron. Ik bereid een tentoonstelling rond bomen voor (in oktober in het Salon d'Art – 81 Muntshofhotel in 1060 Sint-Gillis): de Japanse kerselaars van de George Benoitlaan maar ook de bomen rond het Skate park, de Drie Linden, het tennisterrein of de ongelooflijk mooie kastanjelaar van de Vander Elststraat inspireren mij enorm. Deze bomen houden me voortdurend in hun ban. Ik wil niet afbeelden wat ik zie maar wel «wat er van overblijft». Ik zweef voortdurend tussen abstract en figuratief.

Op 29 september zet de gemeente u in de bloemetjes...

Dit doet me veel plezier; het is een vorm van erkenning. Ik voel me nauw betrokken bij de gemeente, via mijn werk op de academie maar ook via de bibliotheken. Ik heb ook samengewerkt met de CLA, de collectie kunstenaarsboeken van de gemeentebibliotheken. Elk jaar begeleid ik 50 studenten, velen zijn Bosvoordenaars. Watermaal-Bosvoorde ligt me nauw aan het hart, ik ben gek op die gemeente!

Het Feest van de Franse Gemeenschap gaat door op 29 september om 11 uur in de Raadszaal van het gemeentehuis. Iedereen is welkom! ■



Inspecteurs de quartier: la police de proximité à votre service Wijkinspecteurs: nabijheidspolitie tot Uw dienst



Béatrice VERVISCH
Inspecteur



Frédéric GROYNÉ
Inspecteur



Eric VERHAERT
Inspecteur



Sonja HEYLEN
Inspecteur



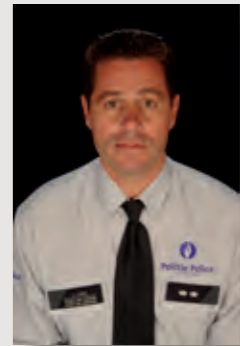
Laurent COOPMAN
Inspecteur



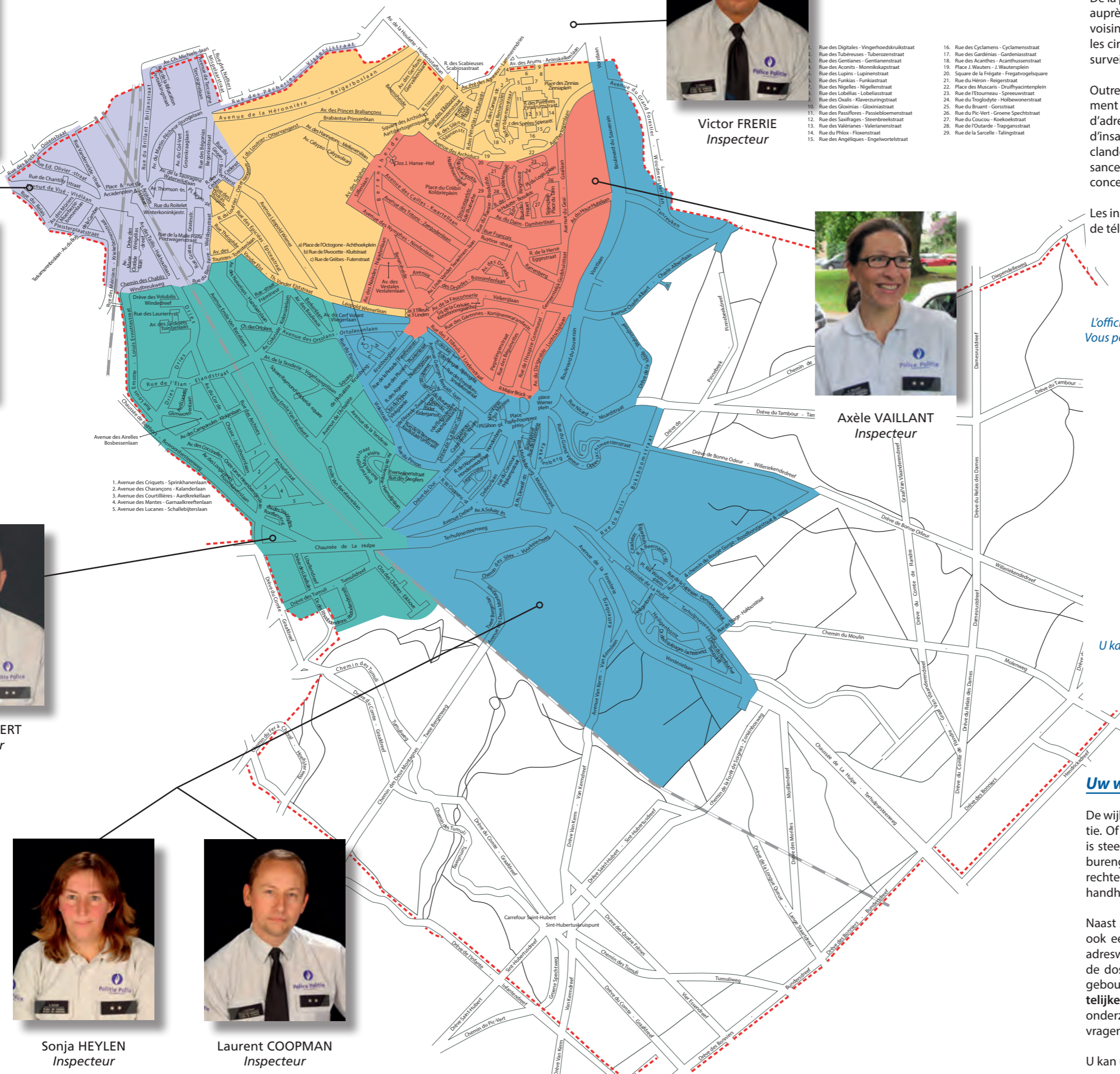
Victor FRERIE
Inspecteur



Axèle VAILLANT
Inspecteur



Jean-Jacques PRIJS
Inspecteur Principal
Hoofdinspecteur



1. Avenue des Criquets - Sprinkhanenlaan
2. Avenue des Charançons - Kabardelaan
3. Avenue des Courtillères - Aardvrekellaan
4. Avenue des Mantes - Garnaalkreeftenlaan
5. Avenue des Lucanes - Schallebierslaan

1. Rue des Digitales - Vingerhoedskruikstraat
2. Rue des Tubéreuses - Tuberozenstraat
3. Rue des Gentianes - Gentianenstraat
4. Rue des Aconits - Monnikskapstraat
5. Rue des Lupins - Lupinstraat
6. Rue des Funkias - Funkiastraat
7. Rue des Nigéllas - Nigellastraat
8. Rue des Lobéllas - Lobeliastraat
9. Rue des Oxalis - Klaverzuringstraat
10. Rue des Glorinas - Glorinestraat
11. Rue des Passiflores - Passiebloemstraat
12. Rue des Saxifrages - Steenbreekstraat
13. Rue des Valérianes - Valerianenstraat
14. Rue du Phlox - Floxstraat
15. Rue des Angéliques - Engelwortelstraat
16. Rue des Cyclamens - Cyclamensstraat
17. Rue des Gardénias - Gardeniasstraat
18. Rue des Acanthes - Acanthussenstraat
19. Place J. Wauters - J. Wautersplein
20. Square de la Frégate - Fregatvogelsquare
21. Rue du Héron - Reigerstraat
22. Place des Muscaris - Druifvucintersplein
23. Rue de l'Étourneau - Spreuwerstraat
24. Rue du Troglodyte - Holbewonerstraat
25. Rue du Braint - Gorststraat
26. Rue du Pic-Vert - Groene Spechtstraat
27. Rue du Coucou - Koekoekstraat
28. Rue de l'Ortarde - Trappansstraat
29. Rue de la Sarcelle - Talingstraat

Vos inspecteurs de quartier

L'inspecteur de quartier est le «principal lien» entre la population et la police. De la prévention à la répression, il se veut avant tout une personne ressource auprès du citoyen. Il est à la fois médiateur lors de litiges et différends de voisinage ou guide dans vos démarches administratives et judiciaires. Selon les circonstances, il peut être éducateur, gardien de l'ordre et de la sécurité, surveillant, conciliateur, ...

Outre son rôle dissuasif de par sa présence dans les quartiers, il a également un rôle administratif (problèmes concernant les voiries, changements d'adresses, contrôles de domiciliation, enquêtes de moralité, déclaration d'insalubrité d'immeuble...), social (conflits de voisinage, dépôts d'ordures clandestins) et judiciaire (apostilles et suites d'enquête). De par la connaissance de son quartier, il sera à même de répondre à vos questions en ce qui concerne votre vie de quartier.

Les inspecteurs de quartier de votre commune sont à votre disposition au n° de téléphone : 02/563.98.97

L'officier de Quartier Jean-Jacques PRIJS se tient également à votre disposition. Vous pouvez le contacter, chaque jour ouvrable, au n° de téléphone 02/563.98.72 ou via l'adresse e-mail : dpwbquartierwijk@police5342.irisnet.be

Ook de Wijkofficier Jean-Jacques PRIJS staat ter uwer beschikking. U kan hem bereiken elke werkdag op het telefoonnummer : 02/563.98.72 op het e-mailadres : dpwbquartierwijk@police5342.irisnet.be

Uw wijkinspecteurs

De wijkinspecteur is de belangrijkste schakel tussen de bevolking en de politie. Of het om preventief of om repressief optreden gaat, de wijkinspecteur is steeds ter beschikking van de burger. Hierbij is zowel onderhandelaar bij burengeschillen of andere problemen als uw gids bij uw bestuurlijke en strafrechtelijke dossiers. Naargelang de omstandigheden kan hij zowel opvoeder handaver van de orde en de veiligheid, bewaker, verzoener ... zijn.

Naast zijn ontradende rol door zijn aanwezigheid in de wijk, vervult hij dus ook een administratieve rol (problemen bij het wegdek, doorvoeren van adreswijzigingen, controles op het daadwerkelijk verblijf, onderzoeken voor de dossiers "attest van goed gedrag", afleveren van attesten "hygiëne" van gebouwen), een sociale rol (burengeschillen, sluijstorten) en een gerechtelijke rol (kantschriften van het Parket en verderzetting van gerechtelijke onderzoeken). Door zijn gegronde kennis van zijn wijk, kan hij eveneens uw vragen omtrent het "dagdagelijkse leven in uw wijk" beantwoorden.

U kan uw wijkinspecteur bereiken via het telefoonnummer : 02/563.98.97



Egalement ouvert
chaque dimanche et jours feriés
de 8h à 14h

Proxy Delhaize Boitsfort • **Chaussée de la Hulpe, 255**
1170 Watermael-Boitsfort • Tél : 02/672.33.99



RED immobilier

Ventes – Locations – Conseils – Estimations

Chaussée de la Hulpe, 188 – 1170 Bruxelles – Tél: 02/660.70.80 – info@redimmobilier.be

www.redimmobilier.be

Maison de l'Énergie / Energiehuis

Des conseils énergétiques pour votre logement Energie tips voor Uw woning



Vous souhaitez diminuer vos factures d'énergie, augmenter le confort de votre logement et chercher des conseils et des bonnes idées pour les réaliser ?

Vous envisagez des travaux de rénovation pour économiser l'énergie, mais ne savez pas par où commencer ?

Que vous soyez locataire ou propriétaire, n'attendez plus et contactez la Maison de l'Énergie Soignes asbl!

Nous proposons des services entièrement gratuits :

- Une visite de votre logement effectuée par un spécialiste pour vous apporter tant des conseils sur les gestes quotidiens que pour les investissements plus conséquents et travaux de rénovation, repris dans un plan d'action personnalisé.
- Un accompagnement pour des travaux économiseurs d'énergie tels que : l'isolation, le changement de châssis, de chaudière...
- De l'information et de l'aide pour les dossiers de primes et le changement de fournisseurs d'énergie.
- Une permanence pour répondre à toutes vos questions relatives à l'énergie.

Bientôt : des petites interventions gratuites ciblées pour rapidement augmenter le confort et commencer à économiser. ■

Maison de l'Énergie Soignes asbl
Place A. Payfa-Fosseprez 13
1170 Watermael-Boitsfort –
Soignes@maisonenergiehuis.irisnet.be
Horaire provisoire des permanences :

mardi/mercredi : 10h – 17h, jeudi 12h – 18h30

Wenst u uw energiefactuur te verlagen en het comfort van uw woning te verhogen? Zoekt u advies en ideeën om dit te verwezenlijken?

Overweegt u renovatiewerken om energie te besparen maar u weet niet waar juist te beginnen ?

Bent u huurder of eigenaar, aarzel niet en neem contact op met het Energiehuis Zoniën vzw!

Volgende diensten worden u gratis aangeboden :

- Een bezoek aan uw woning door een deskundige om u advies te geven over zowel dagdagelijkse acties en kleine ingrepen als over investeringen in renovatiewerken. Dit advies wordt daarna in een gepersonaliseerd actieplan opgenomen.
- Begeleiding tijdens werken om energie te besparen: isolatie, ramen en verwarmingsketel vervangen...
- Informatie over en hulp voor het opstellen van premiedossiers en verandering van energieleverancier.
- Permanente om al uw vragen te beantwoorden die te maken hebben met energie.

Binnenkort : kleine gratis ingrepen met als doel direct uw comfort te verhogen en te beginnen besparen. ■
EnergieHuis Zoniën vzw – A. Payfa-Fosseprez plein 13, Watermaal-Bosvoorde
T. 02/563 40 04

Soignes@maisonenergiehuis.irisnet.be
Provisorische onthaaluren: dinsdag/
woensdag: 10u – 17u, donderdag: 12u
– 18u30.

UN PLAN LOGEMENT COMMUNAL POUR PRÉSERVER LE CARACTÈRE VERT ET PAISIBLE DE WATERMAEL- BOITSFORT !

Watermael-Boitsfort est une commune paisible, mais elle n'est pas pour autant déconnectée des réalités de la Région de Bruxelles-Capitale, en particulier de son essor démographique. Elle entend tirer parti de cette dynamique pour répondre à la demande de logements diversifiés et durables, accessibles aux ménages disposant de revenus moyens. Cette démarche se déploie dans le cadre d'un plan logement communal dont la priorité absolue consiste à préserver le caractère vert et paisible des quartiers.

Le collège du Bourgmestre et des Echevins a le plaisir de vous inviter à prendre connaissance de ce nouveau plan logement communal et à faire part de votre avis, lors de la séance d'information qui aura lieu **le jeudi 2 octobre à 20h, à la Maison haute, 2 place Gilson.**

EEN GEMEENTELIJK HUISVESTINGSPLAN OM HET GROENE EN RUSTIGE KARAKTER VAN WATERMAEL- BOSVOORDE TE VRIJWAREN!

Watermaal-Bosvoorde is een rustige gemeente wat echter niet betekent dat ze niets zou merken van wat er in het Brussels Hoofdstedelijk Gewest gebeurt. We denken daarbij aan de enorme demografische groei. De gemeente wil deze dynamiek gebruiken en diverse en duurzame huisvesting voor gezinnen met middelgrote inkomens aanbieden.

Deze aanpak valt binnen het kader van een gemeentelijk huisvestingsplan dat volledig gericht is op het behoud van het groene en rustige karakter van de wijken.

Het college van burgemeester en schepenen heeft het genoegen u uit te nodigen om dit nieuwe gemeentelijke huisvestingsplan in te kijken. Wij hopen u te mogen ontmoeten tijdens de informatievergadering op **donderdag 2 oktober die om 20 uur zal doorgaan in Hooghuis.** Wij zijn benieuwd naar uw mening.

Commune Alzheimer admis Dementievriendelijke gemeente



Photo Jonas Boni

OUBLIEZ LA DÉMENCE, REGARDEZ LA PERSONNE ».

Des initiatives de proximité qui améliorent la qualité de vie des personnes atteintes de la maladie d'Alzheimer. C'est ce qu'ont voulu soutenir la Fondation Roi Baudouin et la Loterie Nationale en lançant un vaste appel à projet auquel la commune de Watermael-Boitsfort a répondu.

« Watermael-Boitsfort, commune Alzheimer Admis. Oubliez la démence, regardez la personne ». C'est l'initiative développée par l'échevinat de la Santé. Trois objectifs ont été déterminés: améliorer la perception de la maladie, renforcer les liens sociaux et améliorer l'information des malades et de leur entourage.

Complémentaire aux autres initiatives existantes dans la commune, ce projet s'étalera sur deux années. Outre une conférence ouverte au grand public se tiendra le **19 septembre 2013 à 19h à la gare de Watermael**, le personnel communal de première ligne et la police locale seront spécifiquement formés à l'accueil et à la prise en charge

dans l'espace public de personnes atteintes de la maladie. Un dépliant à destination des commerçants et la création d'une page d'information-orientation sur le site Internet de la commune (reprenant tous les services offerts aux malades ou/et à l'entourage et toutes les initiatives permettant l'implication des malades) verront également le jour. Des ouvrages consacrés à la démence seront également mis en évidence dans les bibliothèques.

A plus long terme, ce sont des lieux de rencontre pour les malades et leurs familles ou l'offre d'activités de stimulation physique pour les malades qui seront mis sur pied. ■

Plus de détails sur www.watermael-boitsfort.be, service de la Vie sociale, T. 02.676.16.22

VERGEET DEMENTIE, ONTHOU MENS

Initiatieven om de levenskwaliteit te verbeteren van personen die lijden aan Alzheimer of aan dementie. Met dit doel voor ogen hebben de Koning Bou-

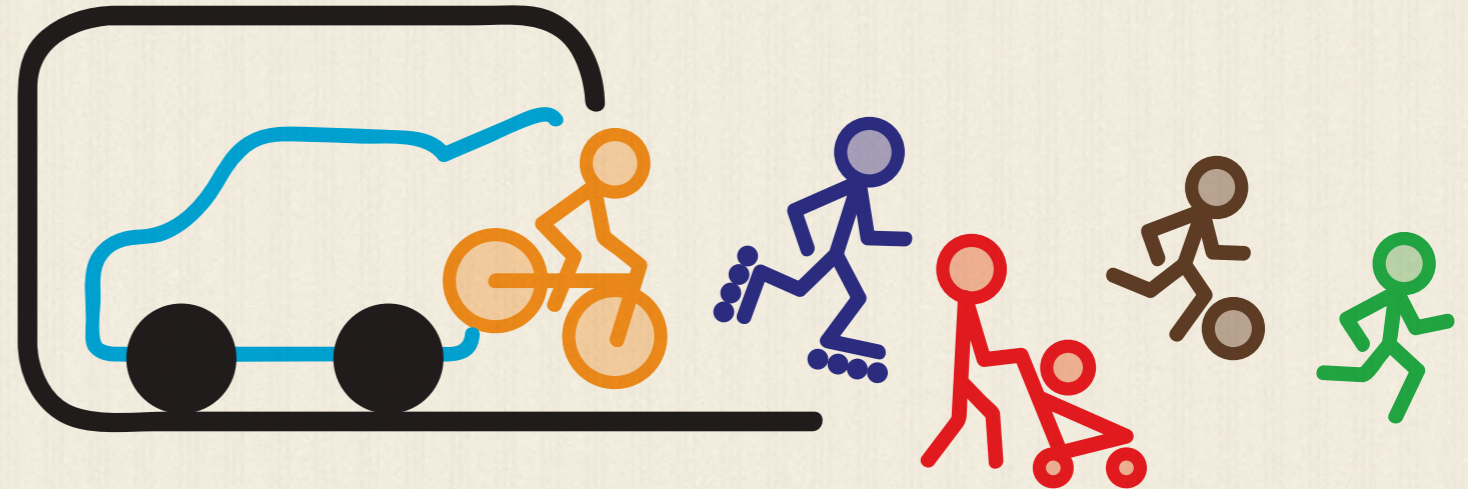
dewijnstichting en de Nationale Loterij een projectproep gelanceerd waarop Watermaal-Bosvoorde ingeschreven heeft.

« Watermaal-Bosvoorde, dementievriendelijke gemeente. "Vergeet dementie, onthou mens" is een initiatief van de schepen van Volksgezondheid in antwoord op de hierboven vermelde projectproep. Er werden drie doelstellingen vooropgesteld: de ziekte beter leren begrijpen, de sociale banden versterken en de zieken en hun naaste omgeving beter inlichten.

Dit project komt in aanvulling op een aantal andere initiatieven die al in de gemeente bestaan en zal twee jaar lopen. Naast een conferentie voor het grote publiek en het personeel van de gemeentelijke administratie op **19 september 2013 19u, Watermaal Station**, zullen het eerstelijns personeel en de lokale politie een specifieke opleiding krijgen om personen met Alzheimer of dementie op de openbare ruimte op te vangen en te begeleiden. Er is een folder in de maak voor de handelaars en een infopagina op de gemeentelijke website (met vermelding van alle diensten voor de zieken en hun naaste omgeving alsook alle initiatieven voor de zieken). De bibliotheken zullen de werken over dementie in de kijker zetten.

Op lange termijn komen er ontmoetingsplaatsen voor de zieken en hun familie waar activiteiten voor fysieke stimuli worden opgezet. ■

Meer details op www.watermaal-bosvoorde.be of op Socialelevendienst T. 02.676.16.22



Journée sans voiture et Semaine de la Mobilité Autoloze zondag en week van de vervoering

DU/VAN 16/09 AU/TOT 22/09

Ce 22 septembre, se tiendra la 13^e édition du Dimanche sans voiture dans notre Commune. Une journée destinée à changer les mentalités et à engager un débat sur la mobilité en ville. C'est le moment de tester la complémentarité entre divers modes de transport : bus, métro, marche à pied, roller, vélo... La mobilité douce est à l'honneur dans toute la Région bruxelloise et plus particulièrement à Watermael-Boitsfort : gravage de vélo, piste de sécurité routière, balade pique-nique et promenade à vélo, poneys... 2013 est aussi l'année internationale de la coopération dans le domaine de l'eau. Un thème qui se déclinera au fil de cette édition. La journée se clôturera en chanson !

Op 22 september gaat de 13^{de} editie van de autoloze zondag in onze gemeente van start. De gelegenheid om de mobiliteit in de stad door een andere bril te bekijken en te beleven, maar ook het moment bij uitstek om de complementariteit tussen de diverse verplaatsingswijzen te testen: bus, metro, te voet, roller, fiets... Ere aan de zachte mobiliteit in het Brussels Gewest en in Watermaal-Bosvoorde: fietsen graveren, wandeling met picknick, fietswandelingen, met de pony... 2013 is ook het internationaal jaar van samenwerking op het gebied van het water. Een onderwerp dat in deze editie vanuit verschillende invalshoeken wordt benaderd. En muziek om de dag af te ronden!



Dimanche-Zondag 22/09 place Keym/Keymplein

DE 10H À 17H

VAN 10U TOT 17U

Piste de sécurité routière et gravage de vélos par la zone de Police, prêt de vélos, bourse de vélos-rollers et skate d'occasion, stands d'informations communaux Mobilité et Développement Durable, stand de la maison de l'Energie, tours en calèche, stand d'information et animations par les Compagnons de la Transition.

Inutile de gaspiller de l'eau potable quand il y a moyen de l'éviter ! Venez découvrir avec l'asbl WORMS les possibilités d'utiliser les toilettes sèches en milieu urbain.

Verkeersveiligheidspiste en fietsen graveren door de politiezone, fietsen uitlenen, tweedehandsbeurs van fietsen, rollers en skates, gemeentelijke infostands Mobiliteit en Duzame Ontwikkeling, stand van het Energiehuis, ritjes met de koets, infostand en animatie door de Compagnons de la Transition.

Onnodig kraantjeswater te verspillen als het anders kan! Kom de vzw WORMS ontdekken en de mogelijkheden van droge wc's in de stad.

DE 12H À 14H

VAN 12U TOT 14U

Une balade pique-nique pour partir à la découverte de l'eau de Watermael-Boitsfort. L'eau, vue sous tous ses aspects, pour mieux comprendre ses enjeux : présence de l'eau dans la ville, inondation, raréfaction, gaspillage, pollution, biodiversité... et valoriser les alternatives que nous pouvons mettre en place, organisée par les compagnons de la Transition. Apportez de quoi vous sustenter !

Een wandelpicknick langs de waterlijn van Watermaal-Bosvoorde om het water, in al zijn vormen, te ontdekken en om beter te begrijpen hoe belangrijk water is: het water in de stad, overstromingen, de schaarste, de verspilling, de vervuiling, de bio-diversiteit... en de mogelijke alternatieven door les compagnons de la Transition. Vergeet uw picknick niet!

DE 11H À 12H30 ET DE 14H À 15H30

VAN 11U TOT 12.30U EN VAN 14U TOT 15.30U

Tours à poneys avec le Manège du Possible

Wandelingen op de pony met de Manège du Possible

DE 14H À 17H

VAN 14 U. TOT 17 U.

Jeux géants de la Ludothèque
Reuzespelen uit de Ludotheek

À 11H30 ET 15H30

OM 11.30U. EN OM 15.30U.

Balade vélos découvertes (adultes)

Op ontdekkingsstocht met de fiets (volwassenen)

DE 13H À 16H

VAN 13U. TOT 16U.

Animation musicale par le groupe « The sweet sixteen strings »

Muzikale animatie door de groep « The sweet sixteen strings »



A 16H :

OM 16U.:

Grand rassemblement pour chanter « Do it Now ! Agissons Maintenant ! » Une occasion d'exprimer collectivement, haut et fort notre détermination au changement par les compagnons de la Transition. Cet événement sera filmé et diffusé sur le site de Coalition Climat. Pour vous entraîner tout l'été en karaoké : www.singfortheclimate.com

Grote muzikale samenkomst waarbij we « Do it Now! Agissons maintenant! » zingen. De gelegenheid om klaar en duidelijk onze wil voor verandering te uiten, gebracht door les compagnons de la Transition. Dit evenement zal opgenomen en uitgezonden worden op de site Coalition Climat. Voor wie deze zomer alvast karaoke wil oefenen: www.singfortheclimate.com

Dimanche-Zondag 22/09 gare de Watermael/ station van Watermaal,

avenue des Taillis (à deux pas de la place Keym)

Hakhoutlaan (op twee stappen van het Keymplein)

A 10H ET À 14H

OM 10U. EN OM 14U.

Départ avec l'artiste Jean-François Pirson pour une marche de 2h30 en grande partie silencieuse qui devrait permettre à chacun de découvrir des morceaux de territoire connus ou inconnus; de saisir les sons, les odeurs, les formes, les petits et grands mouvements, les moments d'humanité des quartiers traversés. Cette balade sera suivie d'un atelier artistique de 30 minutes. Le thème abordé est « Marchant dans la ville : comment se prolonge Watermael-Boitsfort au-delà de ses bords ? Son charme s'étend-il partout ? Où se cachent ses marges ? ». En collaboration avec le Réseau des bibliothèques-Ludothèques et avec le soutien de l'Espace Mémoire.

Vertrek met de kunstenaar Jean-François Pirson voor een tweeënhalvu. durende stille wandeling door gekend of onbekend terrein. De gelegenheid om geluiden, geuren, vormen, grote en kleine bewegingen, de mensen in de bezochte wijken te ontdekken. Deze wandeling wordt afgerond met een artistieke workshop van een halfu. rond volgend thema : « Op wandel door de stad : tot waar strekt Watermaal-Bosvoorde zich uit? Tot waar reikt de charme van W-B? Waar verbergen zich zijn grenzen?». In samenwerking met het netwerk van de bibliotheken-ludotheken en met de steun van het Centrum voor lokale geschiedenis.

PRATIQUEMENT:

PRAKTISCH:

Les groupes sont limités à 16 personnes. La participation à la marche est gratuite, mais il faut s'inscrire (Inscriptions : T. 02.660.07.94 ou 02.663.85.60).

De groepen zijn beperkt tot 16 personen. De deelname aan de wandeling is gratis, maar inschrijven is wel nodig (Inschrijvingen: T. 02.660.07.94 of 02.663.85.60).



Dimanche-Zondag 22/09 Champ des Cailles, avenue des Cailles/Kwartelveld, Kwartellaan

DE 10H À 17H

VAN 10U. TOT 17U.

Animations avec ruchette vitrée géante et visite en tenue d'apiculteur du rucher du Champ des Cailles avec l'association Apis Bruoc Sella. Conseils aux particuliers sur les plantations utiles au jardin et aux abeilles.

Animations autour du Champ des Cailles avec la ferme urbaine du Chant des Cailles et la Maison de Quartier des Cités-Jardins (info, T. 02.672.27.33)

Animaties met een reuzenbienenkorf achter glas en bezoek in imkeruitrusting aan het Kwartelveld met de vereniging Apis Bruoc Sella. Tips voor particulieren voor een nuttige en bijvriendelijke tuinaanleg.

Animaties rond het Kwartelveld met de stadsboerderij van de Kwartelzang en het Bu.thuis van de tuinwijken (info, T. 02.672.27.33)

12h : barbecue, de 15h-17h: grand jeu de piste dans le quartier et, parallèlement, balade contée, balade sensorielle. Concert, exposition du concours de dessins).

12u.: barbecue, van 15u.-17u.: groot pistespel en tegelijkertijd een verhalentocht met verhaaltjes over en rond zintuigen. Concert, tentoonstelling van de tekenwedstrijd).

MAISON HAUTE (TERRASSE):

HOOGHUIS (TERRAS):

« Jazz au marché » organisé par l'asbl Kenbé fèm : au programme : Apéro dès 11h30, et concert à partir de 12h30 : « Les Innommables ».

“Jazz op markt”, georganiseerd door Kenbé fem, vzw.; apéritief vanaf 11u30, concert vanaf 12.30u: “Les Innommables”

Dimanche-Zondag 22/09 Wabo Av. Delleur/ Delleurlaan 39-43

DE 10 À 17H

VAN 10 TOT 17U.

Fête de quartier : A l'occasion de la journée sans voiture, le centre culture néerlandophone s'ouvre à tous. Cyclistes de Binneband/Brucyclons, habitants du quartiers, passants : tout le monde est le bienvenu ! Concert et animations.

Buurtfeest : Op autoloze zondag zetten we ons huis open voor iedereen! Fietsers van de Binnenband/Brucyclons, buurtbewoners en geïnteresseerde passanten: iedereen is welkom! Met live-muziek en animatie.

SEMAINE DE LA MOBILITÉ, DU 16/09 AU 22/09

jeudi-donderdag 19/09 - 18h30/18.30u.

Salle du Conseil : soirée d'information sur l'audit BYPAD et le projet de Plan Vélo Communal

Raadszaal: info-avond over de BYPAD-audit en het project van het gemeentelijke fietsplan.

dimanche-zondag 22/09 - 20h/20u.

à l'Espace Delvaux : projection en avant-première du film «Les Potagistes» de Pascal Haas relatant la mobilisation d'un collectif citoyen pour la défense du potager Ernotte.

in l'Espace Delvaux: avant-première van de film «Les Potagistes» van Pascal Haas over de mobilisatie van een burgercollectief dat voor de Ernotte-moestuïn opkomt.

La Saison 2013 | 2014 de La Vénerie : Toujours sous 6 bonnes étoiles !

- ★ Une programmation variée et de qualité
- ★ Votre choix dans les 22 spectacles du Delvaux
- ★ Votre choix dans les 9 spectacles des Ecuries
- ★ Toute place supplémentaire à 9€
- ★ Un Abonnement non-nominatif
- ★ En Bonus, une place de Ciné-Apéro gratuite

Le tout pour 60€ / 6 places *

Infos 02 663 85 56
www.lavenerie.be

La Vénerie,
c'est aussi du cinéma, des
ateliers, des conférences,
des concerts, des expositions,
des spectacles jeune public, ...

vénerie



* Deux places maximum par représentation

Accueil Temps Libre : des activités pour tous !

L'Accueil Temps Libre (ATL) concerne les enfants de 2,5 ans à 12 ans avant ou après l'école, le mercredi après-midi, pendant les congés scolaires ou bien encore le week-end. Ce sont toutes les activités culturelles, créatives et sportives organisées par les écoles ou par des structures extérieures.

Quelques exemples : le kin-ball, l'Aïkido, l'anglais en jouant, l'éveil musical, psychomotricité relationnelle, la vie des équidés...

L'ATL propose également des écoles de devoirs.

Ces activités s'adressent aux enfants fréquentant les écoles communales mais aussi à tous les enfants domiciliés sur le territoire communal

renseignements
Maité de Hemptinne,
mdehemptinne@wb.irisnet.be,
T. 02.674.75.27

INSCRIPTIONS DANS LES ACADEMIES

Académie des Beaux-Arts

(place Andrée Payfa-Fossèprez 10). Inscriptions
jusqu'au 28 septembre, tous les mardis,
mercredis, vendredis de 18h à 20h; tous
les samedis de 14h à 16h.
Renseignements, T. 02.673.76.92,
courriel: pierrefromont@hotmail.com

Académie de Musique et des Arts de la Scène

(rue François Ruytinx 31), cours pour tous
à partir de 5 ans.
Inscriptions jusqu'au 30 septembre,
du lundi au vendredi de 16h à 19h et le samedi
de 10h à 12h.
Renseignements, T. 02.673.76.97,
courriel: aca.musique@wb.irisnet.be

L'A.S.B.L.

Parc sportif des Trois Tilleuls

offre un large éventail d'activités et d'équipements sportifs :

- la « **Piscine CALYPSO 2000** », ses pataugeoires et son solarium.
- le « **Lagon du Calypso** », un espace bien-être avec hammam, jacuzzis, saunas, bassin de détente, etc...
- le **tennis** grâce à 5 terrains couverts en hiver et 11 terrains en été
- une **école de natation**, des bébés nageurs aux adultes, avec des cours durant toute l'année
- des **cours d'aquagym** les lundis et jeudis de 19h30 à 20h30
- une **salle omnisports**
- un terrain de **beach-volley**

VENEZ NOUS REJOINDRE

Renseignements et inscriptions :
réception de la piscine Calypso - 02.675.48.99
www.calypso2000.be

Actualités/Actualiteiten

**REPAIR CAFÉ:
RÉPARER ENSEMBLE ET
GRATUITEMENT**

Pour redonner vie à des objets cassés ou qui ne fonctionnent plus, la Commune, avec l'aide d'habitants, met sur pied un Repair Café, dès le 6 octobre. L'idée est de réduire nos déchets, de sensibiliser les citoyens à un mode de vie durable mais aussi de favoriser la cohésion sociale, de transmettre des savoir-faire...

Des bénévoles, électriciens, couturières, menuisiers, réparateurs de vélos, informaticiens... mettront tous leurs savoirs à disposition des personnes souhaitant réparer un objet.

Le Repair Café se tiendra à la gare de Watermael (rue des Taillis), les **6 octobre, 17 novembre, 8 décembre, 12 janvier, 9 février et 9 mars, de 14 à 18h**. Entrée libre.

Si vous souhaitez rejoindre l'équipe de bénévoles ou si vous disposez d'outils et de petit matériel en bon état pour les différents ateliers, n'hésitez pas à contacter les organisateurs:

T. 0495/256.333,
www.repaircafe.be

**SAMEN EN GRATIS SPULLEN
HERSTELLEN**

Gebroken of kapot maar zonde om weg te gooien? Kom dan op 6 oktober naar het Repair Café. De gemeente wil samen met de burgers proberen onze afvalberg te verminderen, en een meer duurzame levenswijze volgen. Tegelijkertijd een leuke aanpak om de sociale cohesie te versterken en kennis te delen...

Vrijwilligers, elektriciens, naaisters, schrijnwerkers, fietsenherstellers, informatici... zullen hun kennis en kunde ter beschikking stellen van allen die een voorwerp een tweede leven willen geven.

Repair Café gaat door in het station van Watermaal (Hakhoutstraat) op **6 oktober, 17 november, 8 december, 12 januari, 9 februari en 9 maart van 14 tot 18 uur**. Vrije toegang.

Wenst u het team vrijwilligers teervoegen of heeft u gereedschap en klein materiaal in goede staat voor de workshops, neem dan zeker contact op met de organisatoren: T. 0495/256.333, repaircafe@wb.irisnet.be, www.repaircafe.be.

**19 OCTOBRE 2013:
«PLACE AUX ENFANTS»!**

«Place aux Enfants» est une journée ludique et pédagogique qui sensibilise à la citoyenneté les enfants de 8 à 12 ans. Ce jour-là, des lieux habituellement inaccessibles leur seront ouverts pour les emmener à la découverte de la réalité quotidienne des adultes dans leur quartier, leur commune, leur région.

Venez découvrir le programme de la journée sur le site communal: www.watermaal-boitsfort.be
40 places sont disponibles. Renseignements et inscriptions: service Jeunesse, T. 02.674.75.22, jeunesse1170@wb.irisnet.be, Date limite des inscriptions le 30 septembre 2013.

**19 OKTOBER 2013:
«PLAATS AAN DE KINDEREN»!**

«Plaats aan de kinderen» is een pedagogische dag waarop kinderen tussen 8 en 12 jaar op ludieke wijze het vakmanschap van onze burgers leren ontdekken. Die dag kunnen ze even achter de schermen kijken van plaatsen die meestal gesloten blijven voor hen en ontdekken hoe het dagelijks leven van volwassenen in hun buurt, hun gemeente, hun regio verloopt.

Ontdek het programma op de site van de gemeente: www.watermaal-bosvoorde.be
Er zijn 40 plaatsen beschikbaar. Inlichtingen en inschrijvingen: dienst Jeugd, T. 02.674.75.22, jeunesse1170@wb.iris-

net.be, Uiterste inschrijvingsdatum op 30 september 2013.

**FÊTEZ HALLOWEEN
À NETTINNE!**

Le domaine de Nettinne, situé près de Marche, est une propriété communale qui peut accueillir des enfants de 6 à 14 ans. Ils sont encadrés par une équipe d'animateurs brevetés, dynamiques et enthousiastes. Les enfants sont répartis dans différents groupes selon leur âge. Que rêvez de mieux que d'un véritable château lors des vacances de Toussaint. Décoré tout spécialement pour Halloween, les enfants y rencontreront sorcières et monstres à volonté... Une ambiance idyllique pour des vacances réussies!

Du 28 octobre au 2 novembre: Prix: 166 € pour les habitants de la commune, 192 € pour les autres.
Inscriptions: ASBL «Watermaal-Boitsfort en plein air», 12 place Payfa-Fosséprez, 1170 Bruxelles, T. 02.673.25.00, courriel: wbenpleinair@wb.irisnet.be
Renseignement: Marlène Mont, domaine de Nettinne, rue de la Grotte, 3 – 5377 Nettinne, T. 083.68.80.68.

**VIER HALLOWEEN IN
NETTINNE!**

Het domein van Nettinne, in de nabijheid van Marche is een gemeentelijk kasteel met 72 bedden voor kinderen tussen 6 en 14 jaar. De kinderen worden volgens leeftijd in verschillende groepen ingedeeld en begeleid

door een team erkende, dynamische en enthousiaste monitoren. Wat is er leuker zijn dan Halloween in een kasteel vieren waar achter elke hoek en spleet monsters en heksen schuilen... Een idyllische sfeer voor een geslaagde vakantie!

Van 28 oktober tot 2 november: Prijs: 166 € voor de inwoners van de gemeente, 192 € voor de anderen.
Inschrijvingen: vzw «Watermaal-Bosvoorde in open lucht», 12 Payfa-Fosséprezplein, 1170 Brussel, T. 02.673.25.00,
e-mail: wbenpleinair@wb.irisnet.be
Inlichtingen bij: Marlène Mont, domaine de Nettinne, rue de la Grotte, 3 – 5377 Nettinne, T. 083.68.80.68.

APPEL AUX BÉNÉVOLES

Un soutien scolaire est organisé dans les maisons de quartier du Dries et des Cités-Jardins durant toute l'année scolaire. Vous avez des compétences et un peu de temps libre. Vous avez envie de les aider bénévolement, n'hésitez pas à les contacter:

Maison de quartier du Dries

T. 02.660.71.05.
mqdries@wb.irisnet.be

Maison de quartier des Cités Jardins

avaninnis@wb.irisnet.be
T. 02.672.27.33
plus d'infos sur
www.prevention1170.be

OPROEP AAN VRIJWILLIGERS

Tijdens het schooljaar wordt er begeleiding voor schoolgaande kinderen in de buurthuizen van Dries en van de tuinvijken georganiseerd. Voelt u zich geroepen om te helpen en beschikt u over een beetje vrije tijd? Zou u graag vrijwilligerswerk doen en een handje toesteken? Neem dan contact op met de buurthuizen:

Buurthuis Dries

T. 02.660.71.05.
mqdries@wb.irisnet.be

Buurthuis van de tuinvijken

avaninnis@wb.irisnet.be
T. 02.672.27.33
Meer info op www.preventie1170.be

WB ENGAGE!

Les services de l'Enseignement et de l'Accueil extrascolaire recherchent

régulièrement des auxiliaires d'éducation (M/F) pour travailler dans les écoles communales, dans le cadre de contrats de remplacements ou de contrats à durée indéterminée. Horaires coupés. Renseignements, conditions et candidatures: service de l'Enseignement, place Antoine Gilson, 6, T. 02.674.75.09, e-mail: aboisacq@wb.irisnet.be

WB WERFT AAN!

De diensten Onderwijs en Buitenschoolse Opvang zoeken heel regelmatig hulpopvoeders (MV) voor de gemeentelijke scholen in het kader van vervangingscontracten of contracten van onbepaalde duur. Gesplitste uurroosters.

Inlichtingen, voorwaarden en kandidaturen: dienst Onderwijs, Antoine Gilsonplein, 6, T. 02.674.75.09, e-mail: aboisacq@wb.irisnet.be

**LE ROYAL RACING CLUB DE
BOITSFORT**

Fondé en 1895, 4^e Club de football bruxellois en nombre d'affiliés le RRCB (section football) développe ses activités au Parc Sportif des 3 Tilleuls. Il regroupe près de 450 joueurs âgés de 5 à 20 ans, encadrés par une trentaine d'entraîneurs et de coordinateurs. Ils disposent dans certains cas d'une formation de l'Union belge de Football ou d'une formation professionnelle dans le secteur de l'éducation.

Rejoignez-nous sur www.rrcboitsfort.be. Vous y trouverez le programme de nos équipes de jeunes et des 2 équipes premières pour la saison 2013/2014.

**DE ROYAL RACING CLUB VAN
BOSVOORDE**

De RRCB werd opgericht in 1895 en oefent zijn activiteiten uit in de Sportwarande der 3 Linden. Deze club komt qua ledenaantal (afdeling voetbal) op de 4e plaats in Brussel. Ongeveer 450 spelers tussen 5 en 20 jaar worden door een dertigtal trainers en coördinatoren begeleid. Sommigen onder hen werden opgeleid door de Belgische Voetbalunie of genoten een beroepsopleiding in de educatieve sector. Ga even kijken op www.rrcboitsfort.be. U vindt er het programma van onze jongerenploegen en van de 2 eerste ploegen voor het seizoen 2013/2014.

**PÉTANQUE: LE ROYAL PC
FLORÉAL RECHERCHE DES
MEMBRES**

Le club de pétanque Royal PC Floréal, uniquement vétérans, est situé au Stade des Trois Tilleuls (Avenue des Nymphes 1a) et dispose de 6 pistes intérieures et de 4 pistes extérieures. Un championnat est organisé le mercredi. Le club est ouvert les lundis, mardis et vendredis de 14 heures à 18 heures.

<http://pcfloreale.blogspot.be/>
Contact: Marc Latrech, T. 0474/32.02.98 ou Jacqueline Roman, T. 0485/58.88.52, rpcfloreale@gmail.com

**PÉTANQUE : DE ROYAL PC
FLORÉAL ZOEKT NIEUWE
LEDEN**

De pétanqueclub Royal PC Floréal, uitsluitend voor veteranen, is in het Drie Lindenstadion gelegen, (Nymfenlaan 1a) en beschikt over 6 binnen- en 4 ,buitenpistes. Op woensdag wordt er een kampioenschap georganiseerd. De club is open op maandag, dinsdag en vrijdag, steeds van 14 uur tot 18 uur.
<http://pcfloreale.blogspot.be/>
Contact: Marc Latrech, T. 0474/32.02.98 of Jacqueline Roman, T. 0485/58.88.52, rpcfloreale@gmail.com

Actualités/Actualiteiten

NOUVEAUX HORAIRES DANS LES BIBLIOTHÈQUES ET LUDOTHÈQUES

Depuis le 1^{er} août, les horaires des sections adultes et jeunesse de l'Espace Delvaux se sont élargis: 6 heures d'ouverture le samedi et une nocturne le mercredi jusque 20 h, le jour du ciné-apéro.

Par contre, trois séances qui rencontraient peu de succès ont été supprimées.

- côté Boitsfort, en section adultes, la séance du vendredi et la nocturne du mercredi
- côté Watermael, en ludothèque, la séance du mardi.

Rien n'est définitif: nous vous proposons de tester ces nouveaux horaires jusqu'à décembre, de réagir par courrier ou aux comptoirs de prêt! Nous restons à votre écoute et les réajustements en janvier 2014 pour répondre encore mieux à vos besoins.

HORAIRES

A BOITSFORT:

Section adultes (rue des Trois Tilleuls 32, T. 02.672.95.61): lundi de 15h à 18h, mercredi de 14h à 18h et le samedi de 10h30 à 12h30

Section jeunesse et ludothèque

Maison des enfants (Hondenberg, 1 - 1170 Bruxelles tél. 02.673.69.80): lundi de 15h30 à 18h (sauf ludothèque); mercredi de 14h à 18h et le samedi de 10h30 à 12h30

A WATERMAEL Espace Delvaux (rue Grates 3)

Section adultes (3^e étage, T. 02.663.85.61): mardi de 13h30 à 19h, mercredi de 14h à 20h, jeudi de 9h à 18h, vendredi de 13.30h à 19h et le samedi de 9h30 à 15h30.

Section jeunesse (1^{er} étage, T. 02.663.85.63):

mardi de 13h à 18h30, mercredi de 12h à 18h, jeudi de 9 à 18h, vendredi de 13h à 18h30 et samedi de 9h30 à 15h30.

Ludothèque (2^e étage, T. 02.663.85.62), le mercredi: 14h à 18h, le vendredi: 15h30 à 18h et le samedi de 10h30 à 12h30.

NIEUWE UURREGELING IN DE BIBLIOTHEKEN EN DE LUDOTHEKEN

Sinds 1 augustus blijven de afdelingen



volwassenen en jeugd van l'Espace Delvaux nog langer open: 6 uur op zaterdag en op de woensdag van de aperitiefilm tot 20 uur.

Daar staat tegenover dat drie andere uurregelingen geschrapt werden omdat zij weinig succes oogsten:

- in Bosvoorde, is de afdeling volwassenen gesloten op vrijdagavond en werd de laatavondopening van woensdag afgeschaft;
- in Watermaal is de ludotheek nu gesloten op dinsdag.

Niets is definitief en wij stellen u voor om deze nieuwe uurregeling tot december uit te testen. Wij zien uw reacties graag tegemoet per post of aan de uitleenbalies!

Op basis van uw feedback zullen wij in januari 2014 de uurregelingen aan uw vraag aanpassen.

OPENINGSUREN IN BOSVOORDE:

Afdeling volwassenen (Drie Lindenstraat 32, T. 02.672.95.61): maandag van 15 uur tot 18 uur, woensdag van 14 uur tot 18 uur en zaterdag van 10.30 uur tot 12.30 uur.

Afdeling jeugd en ludotheek
Maison des enfants (Hondenberg, 1 - 1170 Brussel, T. 02.673.69.80): maandag van 15.30 uur tot 18 uur (behalve de ludotheek); woensdag van 14 uur tot 18 uur en zaterdag van 10.30 uur tot 12.30 uur.

IN WATERMAAL Espace Delvaux (Gratesstraat 3)

Afdeling volwassenen (3^e verdiep, T. 02.663.85.61): dinsdag van 13.30

uur tot 19 uur, woensdag van 14 uur tot 20 uur, donderdag van 9 uur tot 18 uur, vrijdag van 13.30 uur tot 19 uur en zaterdag van 9.30 uur tot 15.30 uur.

Afdeling jeugd (1^{ste} verdiep, T. 02.663.85.63): dinsdag van 13 uur tot 18.30 uur, woensdag van 12 uur tot 18.30 uur, donderdag van 9 tot 18 uur, vrijdag van 13 uur tot 18.30 uur en zaterdag van 9.30 uur tot 15.30 uur.
Ludotheek (2^e verdiep, T. 02.663.85.62), woensdag: 14 uur tot 18 uur, vrijdag: 15.30 uur tot 18 uur en zaterdag: 10.30 uur tot 12.30 uur.

GUICHET POPULATION - ETAT CIVIL: CHANGEMENT D'HORAIRE

Du 1er septembre au 30 juin, les guichets Population seront ouverts:

Le lundi, mardi, vendredi, de 8h à 12h
Le mercredi de 8h à 12h et de 14h à 17h
Le jeudi, CHANGEMENT: de 8h à 19h
Le samedi: de 10h à 12h

Ces heures d'ouverture sont également valables pour l'Etat-civil, SAUF le samedi.

LOKET BEVOLKING - BURGERLIJKE STAND: WIJZIGING OPENINGSUREN

Van 1 september tot 30 juni zijn de loketten van de dienst Bevolking open: Op maandag, dinsdag, vrijdag, van 8 u tot 12 u

Op woensdag van 8 u tot 12 u en van 14 u tot 17 u

Op donderdag, WIJZIGING: van 8 u tot 19 u

Op zaterdag van 10 u tot 12 u

Deze openingsuren gelden ook voor de dienst Burgerlijke Stand, UITGEZONDERD zaterdag.

A CERTIFICATION PEB RESIDENTIEL
En région bruxelloise (agrée IBGE)

B

C Appartement et maison
Tarif proportionnel

D

E

F

G

DELTA SOLUTION
info@deltasolution.be
0477 / 280.052
www.deltasolution.be

ACHAT OR

Sous toutes formes
Bijoux en or, déchets en or, pièces en or, dents, lingots, platine, montres, bijoux signés, diamants,...

Chez vous, chez nous ou à distance
7/7 Paiement cash

Tél : 0475 80 60 88
www.demcoquartz.com

LA TOURNETTE GOLF ACADEMY

Venez découvrir le golf dans l'un des plus beaux Clubs du pays, situé à quelques minutes du ring au sud de Bruxelles, lors d'une
APRÈS-MIDI DÉCOUVERTE DE GOLF,
organisée tous les dimanches de mi-mars à fin octobre!

Programme

- 14h45-15h00 Accueil des participants
- 15h00-16h30 Initiation de golf
- 16h30-17h00 Explications sur les étapes à suivre pour jouer au golf

Participation: € 5 p.p. Une réservation est nécessaire, le nombre de participants par après-midi est limité. Tenue correcte exigée; pas de jeans, ni de talons.



Golf Château de la Tournette

Chemin de Baudemont 21 • B-1400 Nivelles
Tel: 067 894 266 • www.tournette.com

COUPON-RÉPONSE Fax: 067 219 517 • Mail: info@tournette.com

Nom

E-mail

Nombre de personnes Tél/GSM

Date choisie:

BODYSANO
THE DIET COACH

- coaching diététique
- cure detox
- anti-cellulite

I LOVE BODY FAT!
THE DIET COACH!
www.bodysano.com

Enfin une diététicienne accessible dans mon quartier!

LA MÉTHODE BODYSANO ÇA MARCHE!

1 BILAN SANTÉ GRATUIT → 2 PHASE DE PERTE DE POIDS → 3 PHASE DE STABILISATION → 4 BODYSANO CHEZ VOUS + ESTHÉTIQUE MINCEUR

Prenez rendez-vous pour faire votre **BILAN DIÉTÉTIQUE GRATUIT!**
par notre diététicienne diplômée

BODYSANO BOITSFORT
Place Keym 13 - 1170 W.-Boitsfort

www.bodysano.com

Tél: 02 / 672 83 17
boitsfort@bodysano.com

Actualités/Actualiteiten

EXPOSITION « AU FIL DE L'EAU »

dans les Salons de la Maison Haute, 2 place Gilson

Comme chaque année au mois de septembre, l'échevinat de la Culture invite les artistes de Watermael-Boitsfort à travailler et exposer sur un thème. 2013 étant l'année internationale de l'eau, le thème choisi s'est tourné vers l'eau. Plus de 50 artistes (plasticiens, sculpteurs, photographes, cinéastes...), exposeront leurs œuvres du vendredi 6 au dimanche 22 septembre 2012; du mercredi au samedi de 13 à 18 heures et le dimanche de 10 à 16 heures. Renseignements, service de la Culture, T. au 02.674.75.07

TENTOONSTELLING « DE WATERLIJN »

Elk jaar in september nodigt de schepen van Cultuur de kunstenaars van Watermaal-Bosvoorde uit om rond een welbepaald thema te werken. 2013 is het internationaal jaar van het water en daarom gaan we dit jaar voor dat onderwerp. Meer dan 50 kunstenaars (beeldende kunstenaars, beeldhouwers, fotograafers, cineasten...) stellen hun werk tentoon. De tentoonstelling loopt van vrijdag 6 tot zondag 22 september 2013: van woensdag tot zaterdag van 13 tot 18 uur en op zondag van 10 tot 16 uur.

Inlichtingen: dienst Cultuur, in de Salons van het Hooghuis (Gilsonplein 2) T. 02.674.75.07.

RÉUNIONS DE QUARTIER: UN SUIVI ASSURÉ !

Entre le 30 avril et le 10 juin, le Collège des Bourgmestres et Echevins a organisé 6 réunions d'information-participation avec les habitants, dans les différents quartiers de la commune.

Les trois dernières réunions concernaient, respectivement, les quartiers suivants: abords de la Maison communale, cités-jardins et rues jouxtant la ligne 161. Beaucoup d'entre vous sont venus faire part de leurs idées, envies ou problèmes concernant leur quartier. Un compte-rendu détaillé de ces réunions est disponible sur le site internet de la commune:

formation ou sur simple demande au 02.674.75.16.

Ces réunions ont permis au Collège d'être à l'écoute de chacun. Rendez-vous au printemps 2014 pour une nouvelle série de rencontres qui permettra de faire le bilan.

BUURTVERGADERINGEN: OPVOLGING VERZEKERD !

Het college van Burgemeester en Schepenen heeft tussen 30 april en 10 juni in diverse wijken van de gemeente 6 vergaderingen met de buurtbewoners georganiseerd.

De drie laatste vergaderingen vonden plaats in de volgende wijken: Gemeentehuis en omstreken, de tuinvijken en de straten aan de lijn 161 gelegen. De opkomst was groot en er werden talrijke ideeën, suggesties of problemen over de respectieve wijken aangekaart. Een gedetailleerd verslag van deze vergaderingen kan worden geraadpleegd op de internetsite van de gemeente: www.watermaal-bosvoorde.be/gemeente/gemeentediensten/dienst-informatie of na aanvraag op nr. 02.674.75.16.

Dankzij deze vergaderingen houdt de gemeente de vinger aan de pols. Er is alvast een nieuwe reeks ontmoetingen voor 2014 gepland. Wordt vervolgd en opgevolgd!

NOUVELLE ACTION VALORFRIT

Valorfrit est l'organisme qui gère la reprise des huiles et graisses de friture utilisées. Pour encourager les particuliers à déposer leurs huiles usagées à la déchetterie communale, une nouvelle

campagne de promotion est organisée en octobre: chacun reçoit un ticket de tombola par litre déposé. De nombreux lots peuvent ainsi être remportés!

La déchetterie communale est située le long du viaduc des Trois Fontaines, à Auderghem en face du Centre Sportif de la Forêt de Soignes). On peut aussi déposer les huiles au Proxi Chimik, camion de ramassage des déchets chimiques qui s'arrête dans divers quartiers de la commune. Plus d'information sur le site www.valorfrit.be/moisdelacollecte ou au 02.674.74.35.

NIEUWE ACTIE VAN VALORFRIT

Valorfrit beheert de inzameling van gebruikte frituurolie en -vet. Van 1 tot 31 oktober vindt er een grote inzamelmaand plaats om de particulieren aan te moedigen hun gebruikte olie naar de afvalintercommunale te brengen. Tijdens de Grote Inzamelmaand krijg je één tombolabiljet per liter gebruikte frituurolie of -vet die je correct inlevert op het recyclagepark... Er zijn veel prijzen te winnen!

De gemeentelijke stortplaats is gelegen langs het viaduct van de Drie Fontainen, in Oudergem tegenover het Sportcentrum van het Zoniënwoud). De olie kan ook bij Proxi Chimik worden ingeleverd. Proxi Chimik rijdt met inzamelwagens door de diverse wijken van de gemeente.

Meer info op de website www.inzamelmaand.be/index.php of op nr. 02.674.74.35.

CIVIF,

un espace de paroles,
d'écoute et de changement

Vous criez de plus en plus, vous en arrivez parfois aux mains? Vous ne vous comprenez pas, vous avez tout essayé et rien ne marche. La situation n'est plus tenable? Mon enfant n'a pas de limites... Mon ado m'insulte... Que dois-je faire? Pour vous aider, le service de Prévention et de cohésion sociale de la commune a créé voici six ans, le CIVIF, centre d'intervention pour les violences intrafamiliales, qui gère les violences au sein de la famille. Plus récent, le groupe de soutien à la parentalité s'adresse quant à lui aux parents confrontés à des difficultés relationnelles ou éducatives. Rencontre avec Laurence Van Den Berghe et Karine Marijnissen, intervenantes au CIVIF

Quel public fait appel au CIVIF?

«Au CIVIF, nous sommes deux spécialistes, intervenantes familiales formées à la systémique. Nous accueillons les familles au sens large du terme pour régler ensemble des problèmes de

garde, de violences physiques ou psychiques. Sont donc concernés autant les parents avec leurs enfants que des couples ou des grands-parents. Nous ne travaillons pas de manière individuelle. Le centre est ouvert aux couples et aux familles de l'ensemble de la Région de Bruxelles-Capitale. La consultation est gratuite et se fait sur rendez-vous uniquement. Nous travaillons en collaboration avec les institutions présentes à Watermael-Boitsfort: écoles, police... Nous offrons aux couples et aux familles un espace de paroles, d'écoute et de changement.

Précisons encore que le CIVIF ne prend pas en charge la maltraitance à l'égard des mineurs.

Quel est l'objectif du centre ?

Le centre a pour objectif de permettre à ces familles de comprendre le contexte d'apparition de la violence et ensuite de créer un nouveau contexte au sein duquel elles pourraient se passer de celle-ci.

Combien de situations sont traitées chaque année ?

Nous traitons une bonne centaine de situations par an. Un chiffre qui est en croissance d'année en année...

En parallèle au CIVIF, vous avez également mis en place un groupe de soutien à la parentalité. Comment ce dernier fonctionne-t-il ?

Le groupe de soutien à la parentalité a été créé pour aider les parents faisant face à des difficultés relationnelles ou éducatives. Il s'agit de rencontres et d'échanges



entre parents, souvent des mamans vivant seules, où chacun évoque ses expériences, ses bonnes ou moins bonnes pratiques.

Quelle a été l'évolution de ce groupe ?

Depuis plus d'un an, se retrouve ici une petite dizaine de mamans, la plupart d'adolescentes, qui échangent leur vécu face à leurs enfants. Petit à petit, un lien social s'est créé entre elles. Elles se sentent moins seules avec leurs problèmes. Chacune a ses pratiques d'éducation, bonnes ou moins bonnes. Ensemble, elles évoluent, trouvent une juste milieu. Et quand une expérience est positive, cela redonne de l'espoir à tout le groupe. »

Comment faire pour rejoindre ce groupe ?

Ce groupe de soutien se réunit tous les vendredis de 13h30 à 15h30, au CIVIF (place Payfa-Fosséprez, 12). Si nous avons plusieurs demandes, un autre groupe pourrait s'ouvrir avec un autre horaire voire un autre lieu, le soir par exemple, pour les personnes qui travaillent. ■

Renseignements complémentaires, CIVIF et groupe de soutien à la parentalité, 12 place Payfa-Fosséprez, T. 02.660.96.84, civif@wb.irisnet.be, www.prevention1170.be



CIVIF, een ruimte van woorden en waar plaats voor verandering geschapen wordt!

U roept hoe langer hoe meer en, af en toe komt het zelfs tot een handgemeen? U weet met uzelf geen weg meer, u heeft alles uitprobeerend en niets werkt. Is de situatie onhoudbaar geworden? Mijn puber wil 's morgens niet opstaan... Mijn kind kent geen grenzen... Mijn puber scheldt me de huid vol... Wat moet ik doen? Om u te helpen bij dat soort problemen heeft de dienst Preventie en Sociale Cohesie zes jaar geleden, het CIVIF opgericht, een interventiecentrum bij familiaal geweld. Meer recent kwam de steungroep voor ouders tot stand. Deze richt zich tot ouders die met relationele of opvoedkundige problemen te kampen krijgen.

Ontmoeting met Laurence Van Den Berghe en Karine Marijnissen, twee familiale therapeuten met opleiding systemiek die bij het CIVIF werken.

Welk publiek doet een beroep op de diensten van het CIVIF?

« Op het CIVIF, zijn wij tweeën gespecialiseerd in systemische gezinscounseling.

Wij onthalen gezinnen – in de breedste zin van het woord – om samen problemen op te lossen van hoederecht en van lichamelijk of psychisch geweld. Dat zijn dus zowel ouders met hun kinderen als koppels of grootouders. Wij doen niet aan individuele aanpak. Het centrum staat open voor alle koppels en gezinnen uit het Brussels Hoofdstedelijk Gewest. De raadpleging is gratis en gebeurt enkel na afspraak. Wij werken samen met de instellingen van Watermaal-Bosvoorde: scholen politie... Wij bieden koppels en gezinnen een ruimte aan waar ze het woord kunnen nemen, waar naar hen geluisterd wordt, waar plaats voor verandering geschapen wordt. Het CIVIF buigt zich echter niet over de mishandeling van minderjarigen.

Welke doelstelling beoogt het centrum?

De doelstelling van het centrum is deze gezinnen te doen begrijpen in welke omstandigheden het tot geweld komt en vervolgens nieuwe omstandigheden te creëren waarin geweld geen plaats meer heeft...

Hoeveel dossiers worden er elk jaar behandeld?

Wij behandelen een honderdtal dossiers per jaar. Een cijfer dat elk jaar groeit...

Naas het CIVIF, heeft u ook een steungroep voor ouders opgericht. Hoe functioneert die?

Deze steungroep werd opgericht om ouders met relationele of opvoedkundige problemen te helpen. Het gaat om ontmoetingen van en uitwisselingen tussen



ouders, vaak alleenstaande moeders, waarbij iedereen zijn ervaringen, zijn goede of minder goede praktijken kan vertellen.

Hoe evolueerde deze groep?

Sinds meer dan een jaar kwamen hier een tiental moeders samen, vooral pubers, die aan elkaar kwijt konden wat ze met hun kinderen meemaken. Zo ontstond stilaan een band en voelden ze zich minder alleen met hun problemen. Elke moeder had haar eigen opvoedkundige aanpak, de ene al beter dan de andere. Samen evolueren ze en vinden ze een gulden middenweg. Komt er iets positiefs uit de bus, dan geeft dat hoop aan de hele groep.»

Hoe kan men deel uitmaken van deze groep?

De steungroep komt elke vrijdag samen, van 13.30 uur tot 15.30 uur, in het CIVIF (Payfa-Fosséprezplein, 12). Blijft de belangstelling groeien, dan kan er een andere groep opgericht worden die op een ander uur en zelfs een andere locatie samenkomt, 's avonds bv., voor mensen die werken. ■

Bijkomende inlichtingen CIVIF en steungroep voor ouders, 12 Payfa-Fosséprezplein, T. 02.660.96.84, civif@wb.irisnet.be, www.prevention1170.be

A.B.C.I.
ENTREPRISES DE BÂTIMENTS
RÉNOVATION – TRANSFORMATIONS
MAÇONNERIE – CARRELAGE
CHEMINÉES – CHAUFFAGE
SANITAIRE – ISOLATION
ÉTANCHÉITÉ – PLOMB
ZINC – CUIVRE
SPÉCIALITÉS : CHARPENTES
TOITURES – ESCALIERS EN BOIS
FAITS SUR MESURE DANS NOS
ATELIERS – CHASSIS BOIS – ALU
PVC – VÉRANDAS

abci.batiments@hotmail.fr
Oostvaardtdijk, 349 1851 HUMBEEK – Tel./Fax : 071/96.44.88
Gsm : 0475/43.20.05 – 0483/39.06.07

02 672 16 98
PIPETTE
vente, réparation,
pièces détachées
vélos de remplacement
monocycles

rue de l'hospice communal 47 • 1170 watermael-boitsfort
ouvert de 9 h 30 à 13 h et de 14 h à 18 h 30 - samedi non-stop - fermé dimanche et lundi



Funérailles - Begrafenissen
Crémation - Crematie
Monuments - Grafsteen

Emmanuel Ghorain Funérarium Le Paisible - De Vreedzame

Organisation, présence et assistance jusqu'à la fin des obsèques pour un accompagnement digne lors de la perte d'un être cher.

Déclaration, démarches, transfert, funérarium, Soins post mortem, reconstitution, thanatopraxie,

Nécrologie, faire-part, remerciements, souvenirs avec ou sans photo, Toute cérémonie : religieuse ou civile, Contrat anticipatif via assurance ou votre banque, Fleurs, monuments, articles funéraires.....

24 H / 24 Tél. : 02 660 59 99

www.emmanuelghorain.be

Bureau : Rue du Buis, 47B - Watermael-Boitsfort

Devis gratuit sur simple appel téléphonique



DEPUIS 1895, LA MENUISERIE GRIGNARD TRAVAILLE LA MATIÈRE LA PLUS NOBLE QU'EST LE BOIS MASSIF EN ALLIANT TRADITION ET MODERNITÉ

Meubles sur mesure

- Lambris
- Châssis
- Portes
- Portails
- Escaliers



Rue du Fayt 3 - 1370 Dongelberg
TEL: 010 /88.81.83 - FAX: 010 /88.81.83
info@menuiserie-grignard.be

www.Menuiserie-Grignard.be

IL N'Y A PAS QUE LES COUPS QUI FONT MAL!

C.I.V.I.F.
Centre d'Intervention pour les Violences Intrafamiliales
Place A. Pajfs-Fosséprez, 12 - 1170 Bruxelles
http://www.prevention1170.be/civif/ - civif@wb.irisnet.be - Tel. 02.660.96.84
Travail en couple et/ou en famille

Finances / Financiën

Comptes annuels 2012
Jaarrekeningen 2012

Les comptes 2012 de la Commune ont été approuvés par le Conseil communal du 18 juin dernier.

Ils se clôturent par un résultat négatif de -1.366.884,90 € à l'exercice propre. Cette perte a pu être absorbée par les réserves dégagées les années précédentes.

Watermael-Boitsfort n'est certainement pas la seule commune en mauvaise santé financière. Ainsi, la plupart des communes belges font face à une augmentation des dépenses (notamment les charges sociales et les pensions), alors que les recettes stagnent. Un refinancement des communes devient dès lors urgent, dans le but de préserver les services de proximité

offerts aux citoyens.

Ces résultats financiers sont toutefois conformes au plan de redressement des finances communales mis en place par le Collège des Bourgmestres et Echevins en 2007.

Vous trouvez plus de détails sur le site de la commune, page /dernières_nouvelles/compte ■

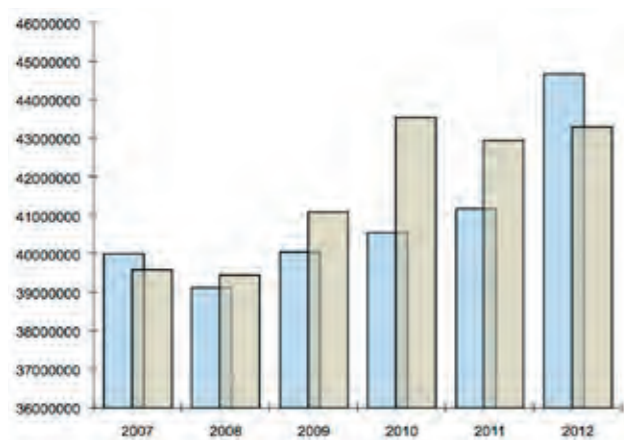
De gemeenteraad van 18 juni heeft de rekeningen 2012 van de gemeente goedgekeurd.

Deze worden afgesloten met een malus van -1.366.884,90 € voor het eigen boekjaar. Dit verlies kon door de reserves opgebouwd tijdens de vorige jaren opgeslorpt worden.

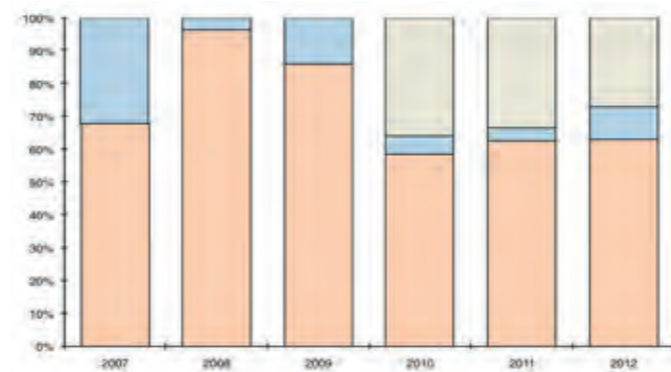
Watermaal-Bosvoorde is zeker niet de enige gemeente die met een slechte financiële situatie te kampen heeft. De meeste Belgische gemeenten zien hun uitgaven stijgen (vooral de sociale lasten en de pensioenen) en hun inkomsten stagneren. De gemeenten herfinancieren is meer dan hoognodig wil men de buurtdiensten aan de burgers blijven waarborgen.

Deze financiële resultaten zijn echter conform met het herstelplan van de gemeentelijke financiën dat in 2007 door het college van burgemeester en schepenen werd opgesteld.

Voor meer details verwijzen wij naar de gemeentelijke website, pagina /nieuws/jaarrekeningen ■

Evolution des droits constatés et des dépenses engagées de l'exercice propre
Evolutie van de vastgestelde rechten en vastgelegde uitgaven in het eigen dienstjaar.

■ Dépenses – Uitgaven
■ Recettes – Ontvangsten

Financement du service extraordinaire
Financiëring van buitengewone begroting

■ Fonds propres – leningen deel van de gemeente
■ Subsidies – Toelagen
■ Emprunts part communale – Eigenmiddelen

Toussaint / Allerheiligen:

Bus gratuit vers le cimetière
Gratis busvervoer naar het kerkhof

Ce 2 novembre, la Commune organise un transport gratuit vers le cimetière. L'arrivée au cimetière est prévue à 10h50 et à 14h50.

Le départ du cimetière se fera à 11h45 et à 15h45.

Op 2 november, zorgt onze gemeente voor gratis busvervoer naar het kerkhof. Aankomst op het kerkhof voorzien om 10.50 uur en om 14.50 uur.

Het vertrek aan het kerkhof zal plaatsvinden om 11.45 uur en om 15.45 uur.

Horaires / Uurregeling

| | | |
|---|-------|-------|
| Gare de Boitsfort – Station van Bosvoorde (parking) | 10:00 | 14:00 |
| Ecole de la Futaie – Futaie school | 10:05 | 14:05 |
| Coin Elan – Dries / Hoek Eland – Dries | 10:10 | 14:10 |
| Arcades – Gare de Watermael / Arcaden – Station van Watermaal | 10:15 | 14:15 |
| Coin-Hoek Keym – Gratès | 10:20 | 14:20 |
| Arrêt bus « Loutrier », direction square des Archiducs / Bushalte Ottervanger, richting Aartshertogensquare | 10:25 | 14:25 |
| Place Joseph Wautersplein | 10:30 | 14:03 |
| Coin Ortolans – Wiener / Ortolanen – Wiener | 10:35 | 14:35 |
| Parking A. Payfa – Fosséprez | 10:40 | 14:40 |
| Coin Middelbourg – La Hulpe / Hoek Middelbourg – Terhulpen | 10:45 | 14:45 |



Copyright : abac077

PROPRETÉ PUBLIQUE:
ENGAGEZ-VOUS!

Trop souvent, nos sacs poubelles sont éventrés avant le passage des camions de l'Agence Bruxelles-Propreté.

La commune prend les choses en main et fait l'acquisition de poubelles rigides réglementaires.

Lors du Conseil Communal du mois de septembre, le collège proposera une adaptation du règlement taxe qui permettra de mettre facilement ces poubelles à la disposition des habitants moyennant une redevance de 12€.

Les réservations peuvent être faites dès aujourd'hui au service de la Propreté (Travaux Publics) de la commune par mail (proprete1170@wb.irisnet.be) ou T. 02.674.74.36

Les poubelles marquées de votre adresse seront déposées chez vous par nos équipes.

Ensemble, agissons pour une commune plus propre.



NETHEID: ZET JULIE IN!

Nog al te vaak moeten de vuilniswagens van het Agentschap Net-Brussel opengescheurde vuilniszakken oprapen. De gemeente wil het hier niet bij laten en heeft stevige reglementaire vuilbakken aangekocht.

Het college zal op de gemeenteraad van september een aanpassing van het belastingreglement voorstellen. Deze vuilbakken worden tegen 12 € ter beschikking van de inwoners gesteld. Deze vuilbakken kunnen vanaf vandaag bij de dienst Netheid (Openbare Werken) van de gemeente per mail (netheid1170@wb.irisnet.be) of telefonisch (02.674.74.36) gereserveerd worden.

Onze teams komen uw vuilbak met uw adres erop vermeld bij u afzetten.

Samen zorgen wij voor een nettere gemeente!

Une nouvelle présidente pour le Conseil communal

Een nieuwe voorzitter voor de Gemeenteraad



A lors que ce rôle était historiquement dévolu au Bourgmestre, la loi communale permet désormais de désigner un conseiller communal à la présidence du conseil. A partir du 15 octobre, le Conseil communal aura donc un nouveau président. Le Bourgmestre, Olivier Deleuze, proposera Annemie Vermeylen, conseillère communale ECOLO-GROEN.

Rencontre avec le Bourgmestre et la future présidente.

«Après le changement de majorité suite aux dernières élections communales, il était nécessaire d'attendre quelques mois que la situation politique à Watermael-Boitsfort soit stabilisée», explique le Bourgmestre. «Le fait que le Bourgmestre soit à la fois président du Collège et président du Conseil communal était de fait anormal, même si cela a toujours été ainsi. Il s'agit d'une confusion des rôles, contraire au principe de séparation des pouvoirs, puisque c'est le président qui dresse l'ordre du jour du Conseil, donne et retire la parole, alors que le Conseil communal est le lieu où l'on contrôle l'action du Collège».

Annemie Vermeylen reprendra donc le flambeau. Elle connaît bien la Commune, puisqu'elle a été échevine de 2002 à 2012, en charge notamment de l'Energie et du Logement.

Pour Annemie Vermeylen, «le changement de la présidence du Conseil communal permettra d'améliorer encore le fonctionnement du Conseil et de valoriser le travail et le rôle des Conseillers. Etre présidente, c'est veiller à la bonne organisation des débats, permettre à chaque Conseiller, chaque parti d'exprimer son point de vue, mais aussi parfois rappeler certains à l'ordre s'ils monopolisent la parole... Les Conseillers pourront ainsi plus efficacement contrôler le Collège et ce dernier pourra répondre sans ne plus être chargé, dans le même temps, de la tenue des débats».

Olivier Deleuze reste donc bien le Bourgmestre de Watermael-Boitsfort. «J'apprécie énormément ma fonction de Bourgmestre et je ne l'abandonne donc pas! Je continuerai à me consacrer pleinement à l'avenir de notre Commune, comme je le fais depuis mon élection», explique-t-il. ■

Historisch gezien werd de gemeenteraad steeds door de Burgemeester voorgezeten, maar sinds de nieuwe gemeentewet kan de burgemeester deze bevoegdheid aan een ander gemeenteraadslid overdragen. Vanaf 15 oktober zal dus de Gemeenteraad een nieuw voorzitter hebben. Burgemeester Olivier Deleuze stelt Annemie Vermeylen, gemeenteraadslid ECOLO-GROEN voor. Ontmoeting met de burgemeester en de toekomstige voorzitter.

«Na de wijziging van de meerderheid bij de jongste gemeenteverkiezingen, moest er enkele maanden gewacht worden totdat de politieke situatie in Watermaal-Bosvoorde gestabiliseerd was», legt de burgemeester uit. «Het feit dat de burgemeester tegelijkertijd als voorzitter van het college en van de gemeenteraad optrad, was feitelijk abnormaal, zelfs indien dat altijd al zo geweest is. Het is eigenlijk een rollenvermenging die indruist tegen het principe van de scheiding der machten omdat de voorzitter de agenda van de raad opstelt, het woord verleent en ontnemt, terwijl de gemeenteraad toezicht houdt op de acties van het college».

Annemie Vermeylen zal nu de fakkel overnemen. Van 2002 tot 2012 was zij schepen, meer bepaald van Energie en Huisvesting. Het lijkt bijgevolg geen twijfel dat zij met het reilen en zeilen van de gemeente vertrouwd is.

Volgens Annemie Vermeylen, «zal de verandering van het voorzitterschap van de gemeenteraad de werkwijze van de raad nog verbeteren en het werk en de rol van de raadsleden nog meer ten goede komen. Als voorzitter moet men waken over de organisatie van de debatten en ervoor zorgen dat elk raadslid, elke partij zijn standpunt kan uiteenzetten, maar ook moeten sommigen die ertoe neigen voortdurend het woord te nemen tot de orde worden geroepen... De raadsleden kunnen het college doeltreffender controleren en het college kan ongestoord reageren – vermits het niet meer tegelijkertijd de debatten moet leiden –».

Olivier Deleuze blijft wel degelijk burgemeester van Watermaal-Bosvoorde. «Ik waardeer het ambt als burgemeester enorm en blijf dus zeker aan! Ik blijf mij volledig voor de toekomst van onze gemeente inzetten, zoals ik dat doe sinds ik verkozen ben», legt hij nog uit. ■

Parution prochaine Jacques LORTHOIS Contributions à l'Histoire de Watermael-Boitsfort. RECUEIL



En 1993, paraissait le premier numéro des *Chroniques de Watermael-Boitsfort*. 1993 est donc une année à

marquer d'une pierre blanche, au terme des vingt années de publications, nous voulions laisser une trace durable de cet anniversaire;

Nous avons réuni l'ensemble des textes de Jacques LORTHOIS intéressant Watermael-Boitsfort. Nous en avons retenu les études consacrées d'une part à des bâtiments emblématiques, tels que l'église Saint-Clément, la ferme Ter Coigne, le château de Jolymont, d'autre part à un recensement exhumé des archives paroissiales et à un personnage d'envergure, Michel DE CAFMEYER.

L'ouvrage comporte 144 pages illustrées.

Souscription : clôturée le 30 septembre 2013, au prix de **18,00 €** tva et **21,00** au delà de cette date.

Comment procéder :

1 Réservez votre ouvrage par téléphone auprès du secrétaire J-P. Carpentier : 02/6736906 (après 19 h) ou par mail à l'adresse jpcarpentier@coditel.net

2 virez le montant de votre commande au compte bancaire BE47 6528 2172 5680 d'Hisicwab-1170 Bruxelles

3 retirez votre ouvrage au secrétariat, 42, avenue des Noisiers - après le 1er septembre 2012.

Le Comptoir des ATELIERS
rue de la Vénérie 60-64 - 1170 Bruxelles
Stages de vacances
Ateliers hebdomadaires
Cours à la carte

Adultes, ados et enfants
Inscription toute l'année



Peinture - Dessin - Sculpture - Illustration



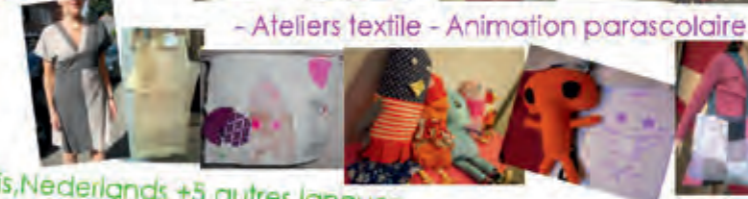
Sarah Fierens
0486 665 115
www.ateliersmachri.be

Fêtes d'anniversaire - Cuisine - Bricolage



Séverine Hébrant
0494 928 998
www.sevese.be

- Cours de couture



- Ateliers textile - Animation parascolaire

Anne-Sophie Fevers
0497 031 535
www.textil.be

English, Français, Nederlands +5 autres langues



Amira Halvorsen
0479 554 914
www.tiptoplinguas.com

Think Fun & Speak Instantly!

Language Breakfast & Table de conversation

Cérémonie des Noces d'Or Viering van de Gouden Bruiloften

Les membres du conseil communal de Watermael-Boitsfort ont fêté les jubilaires de l'année le 2 juin dernier. Une cérémonie conviviale et émouvante qui s'est déroulée dans les salons de la Maison Haute. Après les photos, les discours et la remise des cadeaux, les couples mis à l'honneur ont partagé le drink de l'amitié avec leur famille.

Op 2 juni werden de jubilarissen van dit jaar door de leden van de gemeenteraad van Watermaal-Bosvoorde gehuldigd. De ceremonie verliep in de salons van het Hooghuis en het werd een gezellig feestje dat heel wat emoties opriep. Na de fotosessie, de toespraken en de overhandiging van de geschenken volgde een drink met de jubilarissen en hun gezin.

NOCES DE BRILLANT/ BRILJANTEN BRUILOFT (65 ANS/JAAR)

Mr et Mme Verrue-Schreurs
Mr et Mme Henuzet-Soumoy
Mr et Mme Aspeslagh-Nuyts
Mr et Mme Barette-Deletriche
Mr et Mme Five-Bauwens
Mr et Mme Lesire-Crivellaro
Mr et Mme Close-Philippart
Mr et Mme Lefrancq-Jacob
Mr et Mme Desmedt-Menu
Mr et Mme Nyns-Sandron
Mr et Mme Bremer-Govaerts

Mr et Mme Melebeck-Dellisse
Mr et Mme Cornet-Luppens
Mh en Mvr Vandernoot-Mathues

NOCES DE DIAMANT/ DIAMANTEN BRUILOFT (60 ANS/JAAR)

Mr et Mme Deramaux-Steenhaut
B^{on} et B^{onne} Lechat-Dasnoy
Mr et Mme Lemmens-Even
Mr et Mme Schellinck –
Semels-Vanderkelen
Mr et Mme Dekeijser-Siccard
Mh en Mvr De Klerck-De Clerck
Mh en Mvr Van De Wielle-Blancquaert
Mr et Mme Hendrickx-Angloo
Mr et Mme Duhén-Timmermans
Mr et Mme Grotard-Hoorens
Mh en Mvr Claes-Deprez
Mr et Mme Ferrari-Francois
Mr et Mme Vandewiele-Vandensteen
Mr et Mme Clabau-Stevens
Mr et Mme Stenuit-Maeschalck
Mr et Mme Penneman-Horstermans
Mr et Mme Cumps-Vangeertruyden
Mr et Mme Van Brusteghem-Mutton
Mr et Mme Uyttendaele-Hendrickx
Mr et Mme Wets-Oettinghaus
Mr et Mme Vanderzande-Verspecht
Mh en Mvr Vanhaeren-Decock

NOCES D'OR/ GOUDEN BRUILOFT (50 ANS/JAAR)

Mr et Mme Madani-Pazargadi
Mr et Mme Borman-Verhaegen
Mr et Mme Weinberg-Michels
Mr et Mme Tadic-Gilloteaux

Mr et Mme Colassin-Vervloet
Mr et Mme Carpentier-Lambert
Mr et Mme Thirion-Lagrenez
Mr et Mme Vanderlinden-Blandre
Mr et Mme Humblet-Barbieux
Mr et Mme Lesoil-Kummich
Mr et Mme Pay-Bosman
Mh en Mvr Haesevoets-Vanhoudt
Mr et Mme Moens-Timmers
Mr et Mme Faenza-Littardi
Mr et Mme Coppieters de Gibson-
de Lannoy
Mr et Mme Eggermont-Vervloet
Mr et Mme Trehoux-Baetens
Mr et Mme Ghodsi-Josse
Mr et Mme Duparque-Vermeulen
Mr et Mme Sotiaux-Van Develde
Mr et Mme Salberter-Sommelette
Mr et Mme Dedecker-Capron
Mr et Mme Bebuyst-Vanooy
Mr et Mme Verswijvel-Tambuysier
Mr et Mme Timmermans-Arnould
Mr et Mme Youssouf-Chakrouni
Mh en Mvr Claeskens-Bauters
Mr et Mme Maniet-Coppens
Mr et Mme Wilms-Vandenbrul
Mr et Mme Soto Godoy-Debeuf
Mr et Mme Dartevelle-Casier
Mr et Mme Conrad-Feremans
Mr et Mme Aghazadeh Langroudi-
Bandarchi Chamkhaleh
Mr et Mme Swaelens-Droulans
Mr et Mme Joly-Dequiper
Mr et Mme Demuyck-Lomba
Mr et Mme Simeon-De Loor
Mr et Mme Delcoigne Lefebvre
Mr et Mme Franchimont-Lefebvre



9^{ème} CONCERT Philanthropique Si on chantait



"les rêves"

Dominique BUYENS
Khadija BAKKALI
Xavier BAESELEN
Alain STRIKKER
Vincent VIALY

avec la participation de
Bruno SPAAK

les 4 - 5 & 6
octobre 2013

Maison Haute

Place Gilson, Watermael-Boitsfort

Organisé par L'asbl "EQUIPAGES"
avec les « Amis de Gilbert Bécaud » et le Kiwanis Bruxelles-Europe
Au profit de l'enfance défavorisée

Si on chantait "les rêves"



Le groupe "Si on chantait"
accompagné par l'Orchestre de l'Académie de Musique
sous la direction de Thierry Fievet
Coordination : Viviane Horstermans

Le vendredi 4 octobre à 20h
au profit de "La Clairière"

les samedi 5 octobre à 20h
et

dimanche 6 octobre 15h
au profit des Maisons d'accueil pour enfants



L'asbl EQUIPAGES

avec les « Amis de Gilbert Bécaud » et le Kiwanis Bruxelles-Europe

Réservation
0474/83.70.53

Compte Equipages : BE27-6528-1366-4273



PARTICIPEZ À NOTRE CONCOURS KIA...

...UNE OFFRE EXCLUSIVE de l'Agence Keym à Watermael-Boitsfort



L'AGENCE KEYM À WATERMAEL-BOITSFORT
OFFRIRA UNE KIA PICANTO À L'UN DES PROPRIÉTAIRES
QUI LUI CONFIERA LA VENTE DE SON BIEN*

Confiez la vente de votre bien à notre
agence Century21 Keym et nous vous
offrirons la possibilité de gagner une Kia
Picanto*.

365 jours pour tenter votre chance :
Participez à notre concours KIA qui se
déroulera du 1^{er} juillet 2013 au 30 juin 2014.
Le règlement du concours est disponible
à notre agence Keym ou sur simple
demande.

* À concurrence d'une valeur de 9.800 € TVA comprise, sous l'autorité de Maître Jean-Marc Devosé, huissier de justice, pour toute vente conclue pendant la période de l'action et actée en date du 30 octobre 2014. Chaque agence est juridiquement et financièrement indépendante.

Tribune politique / Politiek tribune

**LA PARTICIPATION, UNE VALEUR CHÈRE À ECOLO, EST UNE DES PRIORITÉS DE LA NOUVELLE MAJORITÉ**

Nous faisons le pari qu'une information claire sur les enjeux collectifs, l'écoute des avis de chacun et leur analyse sans a priori permettront des choix et des orientations qui rencontreront les objectifs que nous nous sommes donnés pour cette législature en faisant en sorte qu'ils répondent au plus près aux préoccupations des habitants.

Cette démarche participative impose : clarté sur les objectifs, souplesse et ouverture sur la manière de les atteindre. Elle implique aussi d'accepter de regarder son propre point de vue avec le regard de l'autre et empathie. Ce processus appelle enfin des arbitrages entre les intérêts et souhaits des uns et des autres: c'est la responsabilité qui nous a été donnée par le vote des citoyens.

La transparence sur les enjeux, sur la méthode et sur le rôle de chacun fait partie intégrante du processus de participation qui a été initié lors des réunions de participation organisées dans nos quartiers. D'autres espaces de dialogue s'ouvriront autour de thématiques plus précises comme l'aménagement de la place Keym, le réaménagement de certaines voiries ou le plan logement.

Au-delà de la consultation, la participation est aussi l'implication que chacun d'entre nous peut apporter dans des groupes de travail initiés ou soutenus par la commune comme le comité d'appui à la solidarité internationale ou le projet « commune équitable ».

La participation des habitants et des citoyens peut aussi s'exprimer dans des projets très concrets comme le Give-Kot ou le Repair Café qui sont lancés à Watermael-Boitsfort dans le cadre du programme « Moins de biens, plus de liens ». D'autres projets vous seront aussi proposés cette année et nous espérons que vous leur réserverez bon accueil.

A vous d'investir ces différents espaces d'information, de dialogue et d'actions qui vous sont offerts par la commune. A vous d'en solliciter d'autres si vous en ressentez l'envie ou le besoin !

Odile Bury,
chef de groupe Ecolo-Groen

**DU CHANGEMENT AU QUOTIDIEN : NOTRE PRIORITÉ**

Il y a un an, la campagne électorale battait son plein. Beaucoup de nos concitoyens aspiraient au nouveau politique. Ce changement tant attendu a pu se réaliser le soir du 14 octobre. GMH, Ecolo et le MR formaient une coalition solide pour donner un nouveau cap à la gestion politique communale.

365 jours plus tard, que peut-on retenir ? Plus d'écoute de vos aspirations à travers les réunions de quartiers plus proches de vous ? Certainement. Mais pas uniquement...

Côté Travaux Publics, une multiplication de chantiers qui améliorent votre confort quotidien : rue Middelbourg, avenue Van Becelaere, Place Payfa-Fosséprez, avenue de la Fauconnerie, Cités-Jardins, constructions de bassins d'orage. Les égouts vieillissent mal, Watermael-Boitsfort accueille donc bien volontiers les interventions d'Hydrobru et Vivaqua sur son territoire.

En matière sportive, la piste d'athlétisme du stade a été rénovée, un nouveau terrain de rugby est en construction. La piscine du Calypso verra sa cuve remplacée et ses vestiaires rénovés. Un système de cogénération va réduire ses coûts d'exploitation. Un audit complet de l'ASBL qui gère le Parc Sportif est en cours. Il permettra à terme d'améliorer l'offre sportive à Watermael-Boitsfort.

Enfin, l'assainissement des finances communales reste une priorité pour GMH. Depuis près de 5 ans, Watermael-Boitsfort voit ses finances soumises à un plan de redressement. Celui-ci reprend les mesures qui sont prises par la commune pour rétablir sa situation financière déficitaire. La Région de Bruxelles-Capitale s'engage à libérer, si les termes de l'accord sont respectés, des fonds à la commune. Une élaboration complexe qui implique l'adhésion de tous les membres du collège, chacun pour les compétences qui le concernent. Adhésion que, en tant que échevin des Finances, je m'attèle à susciter, tout en permettant aux projets politiques de chaque échevin de se concrétiser pour le développement de Watermael-Boitsfort.

Pour GMH (GM + cdH)

Alain Wiard, Premier échevin,
en charge des Finances

**UN SOURIRE DANS LA VILLE, UN SOURIRE DANS LA CRISE**

La situation financière est difficile partout. Dans le portefeuille des ménages, dans la comptabilité des entreprises, dans le budget des pouvoirs publics, les communes en tête. La nôtre n'y échappe hélas pas. Des décisions importantes et structurelles vont donc devoir être prises en vue de s'assurer que nous puissions toujours nous prévaloir d'être une des communes bruxelloises offrant le plus de services aux citoyens (en termes de sports, culture, classes vertes, aide sociale, etc.).

Pour autant, la commune continue à vivre, à bouger. Prenons ainsi, par exemple, cet événement annuel et désormais bien ancré dans les habitudes : le Village provençal. Malgré une météo parfois récalcitrante, la foule a, cette année encore, répondu présente. Chapeau bas aux commerçants et au Syndicat d'Initiative, à la manœuvre derrière cette activité qui a une nouvelle fois apporté un beau sourire ensoleillé aux nombreux participants.

Plus inédit : pour la première fois, le célèbre événement bruxellois des Apéros Urbains s'est installé Place Wiener le temps d'un soir. Nombreux étaient celles et ceux à n'avoir jamais vu autant de monde sur cette si belle place qui mérite d'être plus souvent mise à l'honneur. Ce soir-là, nous étions nombreux à être (encore un peu plus) fiers de Watermael-Boitsfort. Bravo à l'échevin de la Vie économique pour cette belle initiative.

Enfin, un dernier moment fort (parmi d'autres) à souligner: les traditionnelles « Portes Ouvertes » à la Maison de repos, un événement mis sur pied par mon prédécesseur. Malgré une concurrence redoutable (le match Belgique-Serbie), la foule était à nouveau au rendez-vous et ces quelques heures de festivités ont, cette année encore, apporté aux résidents un sourire qui n'a pas de prix...

Ces sourires-là, cumulés aux nombreux autres évoqués ci-dessus sont précieux. C'est ça aussi Watermael-Boitsfort : un sourire dans la ville, un sourire dans la crise.

MAIS...QUE FAIT L'OPPOSITION ?

Depuis bientôt un an, le FDF siège au Conseil communal sur les bancs de l'opposition. Quel est son rôle ? Que faisons-nous ?

Nous représentons une force d'influence indéniable puisque nos 10 conseillers communaux FDF (sur 27) interviennent chaque troisième mardi du mois lors de la séance publique du Conseil communal sur des sujets qui vous concernent.

Cela ne suffit pas pour être efficace car une opposition se doit d'être à la fois constructive et attentive aux projets de développement de notre commune et à la bonne gestion des affaires courantes. Par exemple, en matière d'urbanisme, nous veillons à ce que les pouvoirs publics donnent l'exemple en respectant leurs obligations -au même titre que tout citoyen- et demandent les permis d'urbanisme requis pour tout aménagement ou construction.

Ce devoir d'exemplarité de la commune fait défaut depuis des mois et plusieurs dossiers en attestent :

1. PAS DE PERMIS pour la transformation en terrasse de la cour d'entrée de la Kasba, immeuble communal sis rue Middelbourg.

2. PAS DE PERMIS pour l'installation d'une « pseudo-sculpture » publicitaire et promotionnelle face au bâtiment classé du « Fer à Cheval », place Wauters à Floréal.

3. PAS DE PERMIS détaillé pour la pose de nouveaux châssis qui portent sérieusement atteinte au bâtiment du futur Commissariat de police, rue des Tritomas, immeuble remarquable (G. Brunfaut) faisant partie du patrimoine bruxellois.

Nous questionnerons le Bourgmestre sur ces 3 dossiers au Conseil communal du 17 septembre.

Quand une commune est vigilante pour ses habitants, elle se doit de l'être pour elle-même...

Merci de continuer à nous informer de vos réalités quotidiennes en interpellant chaleureusement nos 10 élus FDF qui sont à votre écoute :

M.PAYFA 0475/717229, P.DESPRESZ 0478/424952, M.COLSON 0478/492655, J-V.VERCAUTEREN 0475/368620, A.SPAK-JEANMART 0474/709215, V.WYFFELS 0476/223202, D.CHARPENTIER 0475/425365, D.BUYENS 0485/712082, M.SPITAELS

0476/919073, S.FERRETTI
0477/563007

**LE POUVOIR OU LES IDÉES**

En dehors de la gestion quotidienne des services communaux, le collège échevinal de Watermael-Boitsfort essaie de retenir l'attention de la population par de belles annonces.

Ces actions sont destinées à justifier le « changement » promis par la nouvelle majorité. Pourtant, il s'agit généralement de la reprise d'initiatives proposées par d'autres.

Une grande partie des projets proviennent de programmes de la Région bruxelloise, que le collège présente comme étant les siens. Il n'y a rien de négatif à cela, si ce n'est que notre commune participe souvent très tardivement ou de manière partisane à ces projets.

Au niveau local nous constatons que la nouvelle majorité utilise aussi beaucoup de propositions des socialistes de Watermael-Boitsfort. Tant mieux ! Cela montre que nos idées sont constructives et pertinentes. Par exemple, nous avons proposé la création des conseils des aînés et des jeunes que la majorité Ecolo-GMH-MR a inscrit dans son programme de majorité. C'est également le cas pour le soutien au logement intergénérationnel et pour la reconversion des bureaux en logements.

Plus récemment, les propositions du collège concernant l'utilisation de poubelles rigides s'inspiraient intégralement d'une interpellation du PS. De même, la réunion d'information publique avec la STIB, qui s'est déroulée en juin, est la réponse à des demandes répétées des socialistes.

La table ronde organisée récemment avec les différents acteurs du logement à Watermael-Boitsfort fait également suite à une demande socialiste.

Les idées que nous proposons finissent par être suivies. Dans un premier temps, la nouvelle majorité essaie de les minimiser, puis elle les reprend à son compte. Cela fait partie de son petit jeu politicien.

La coalition Ecolo-GMH-MR de Watermael-Boitsfort souhaitait surtout se partager le pouvoir et les mandats. Pour ce qui est des idées, celles des socialistes font très bien l'affaire.

Michel Kutendakana
Conseiller communal PS

Collège des Bourgmestres et Échevins College van Burgmeester en Schepenen



Olivier Deleuze – Bourgmestre – Burgemeester

Officier de l'Etat Civil, chargé de la Prévention, du Personnel, de l'Information-Communication, de la Formation, du SEMJA et du S.I.P.P. – Officier van Burgelijk Stand, verantwoordelijk voor Personeel, Preventie en Informatie-Communicatie, Vorming, DOAGM, I.D.P.B.

Place Antoine Gilson, 1 – A. Gilsonplein 1 – T. 02.674.74.10 – odeleuze.bgm@wb.irisnet.be



Alain Wiard

Premier échevin en charge des Finances, des Cultes, de la Tutelle du CPAS et des Affaires juridiques

Eerste schepen van Financiën, Erediensten, Toezicht op het O.C.M.W. en Juridische zaken

T. : 02.674.74.04
awiard@wb.irisnet.be



Anne Depuydt

Echevine de l'Enseignement, de la Culture, de la Solidarité internationale, du Patrimoine et de la Petite enfance – Schepen van Cultuur, Onderwijs, Internationale Solidariteit, Patrimonium en Vroege Kinderjaren

T. 02.674.74.05
adepuydt@wb.irisnet.be



Cécile van Hecke

Echevine des Travaux publics, de la Propreté publique, des Espaces verts, des plantations communales et de la Vie sociale – Schepen van Openbare Werken, Netheid, Groene ruimten, openbare plantsoenen en Sociaal Leven

T. 02.674.75.49
cvanhecke@wb.irisnet.be



Tristan Roberti

Echevin de l'Urbanisme, de l'Aménagement du Territoire, de l'Environnement, de la Mobilité, du Développement durable, Hygiène et de la Jeunesse – Schepen van Stedenbouw, Leefmilieu, Mobiliteit, Ruimtelijke Ordening, Duurzame ontwikkeling, Hygiëne en Jeugd

T. 02.674.74.06
troberti@wb.irisnet.be



Jean-Manuel Cisey

Echevin de la Vie économique et des Relations européennes

Schepen van Economische Leven en Europese Relaties

T. 02.674.74.02
jmcisey@wb.irisnet.be



Benoît Thielemans

Echevin de l'Energie, du Logement et de l'Informatique

Schepen van Energie, Woning en Informatica

T. 02.674.75.85
bthielemans@wb.irisnet.be



Jan Verbeke

Echevin de la Population, des Sports et de la Santé

Schepen van Bevolking, Sport en Gezondheid

T. 02.674.75.48
jverbeke@wb.irisnet.be



David Leisterh

Président du CPAS – Voorzitter van het OCMW

Rue du Loutrier 69 – 69 Ottervangerstraat

T. 02.663.08.20
dleisterh@wb.irisnet.be



NETTOYAGE À SEC ÉCOLOGIQUE

BLANCHISSERIE DE QUALITÉ



UN SERVICE OPTIMAL RESPECTUEUX DE L'ENVIRONNEMENT



Deux magasins pour vous accueillir:

4, Rue du Roitelet à 1170 Watermael-Boitsfort • 386, Chaussée de Boondael à 1050 Ixelles • Tél 02 648 67 61

Moteur gratuit
sur certains modèles de tentes solaires

Une installation de qualité n'est pas forcément chère !



RUE AU BOIS 135 BOSSTRAAT
1150 BRUXELLES

02 772 66 77
LUC@RENTMEESTERS.BE

WWW.VOLET.BE



VOLETS / TENTES SOLAIRES / STORES
ELECTRIFICATION DE VOLETS
SCREEN / PORTES DE GARAGE

ROLLUIKEN / ZONNETENTEN / STORES
ELEKTRIFICATIE VAN ROLLUIKEN
SCREEN / GARAGEPOORTEN



DEVIS GRATUIT.